

Balance sobre el acceso a la salud sexual y reproductiva en El Salvador 2021

En el año 2021 se registraron:

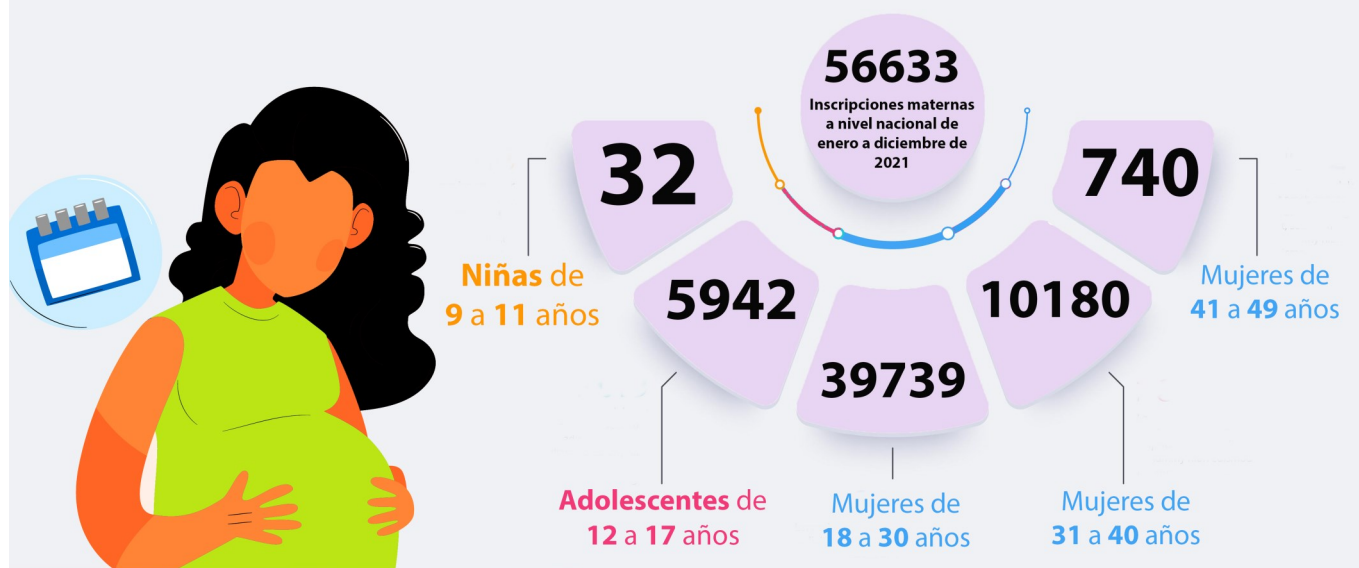
-  56633 inscripciones maternas
-  63 muertes maternas
-  6040 abortos espontáneos que recibieron atención hospitalaria
-  674 casos nuevos de VIH

Fuente: Datos preliminares proporcionados a través de solicitud de información al Ministerio de Salud.



La pandemia de la enfermedad por coronavirus (COVID-19) puede tener consecuencias duraderas en la población: para algunas personas, este contexto las ha llevado a aplazar la maternidad; para otras, las interrupciones en la atención de la salud han dado lugar a embarazos no planeados. También no se deben perder de vista los obstáculos estructurales que limitan a las mujeres para ejercer sus derechos sexuales y reproductivos, bien sea por los obstáculos en el acceso a los servicios de salud o porque la discriminación por razón de género les impide tomar decisiones relacionadas con el acceso a la atención sanitaria, uso de anti-conceptivos u otros temas vinculados a las relaciones sexuales y afectivas.

Inscripciones maternas registradas por el Ministerio de Salud de El Salvador, de enero a diciembre de 2021

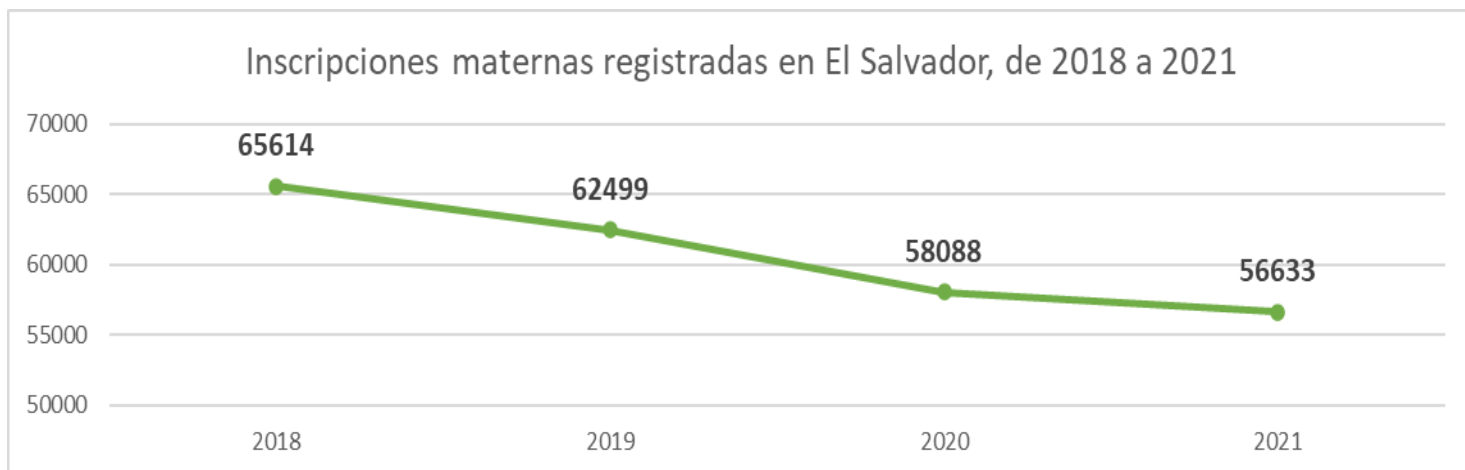


Fuente: Gráfico elaboración propia con datos estadísticos preliminares proporcionados a través de OIR MINSAL.

Según el Ministerio de Salud de El Salvador, de enero a diciembre de 2021 se registraron 56,633 inscripciones de embarazos; de los cuales: **32 corresponden a niñas entre 9 y 11 años, 5942 a adolescentes entre 12 y 17 años.** Es decir que, el **10.54%** de los embarazos registrados pertenecen a niñas y adolescentes **de 9 a 17 años de edad**, sin embargo es necesario aclarar que no se contabilizan las adolescentes de 18 años dentro de la categoría de embarazos de niñas y adolescentes. Esta omisión afecta el registro real de adolescentes embarazadas de 18 y

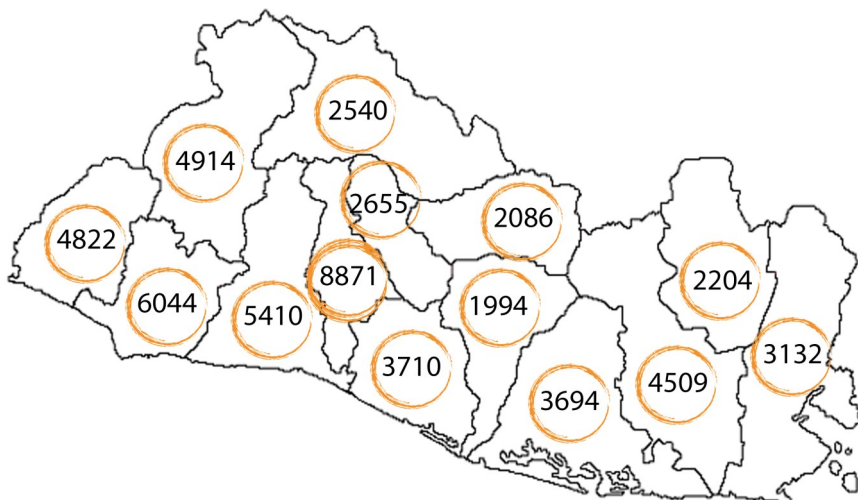
19 años, ya que están incluidas en el grupo de 18 a 30 años.

También es necesario destacar que **el 65.8%** de estas inscripciones maternas pertenecen a mujeres de zonas rurales y **el 34.2%** de las mujeres embarazadas proceden de áreas urbanas. Como puede en la siguiente gráfica, los embarazos han ido a la baja. El año 2021 reflejó una disminución en las inscripciones maternas, con respecto a los últimos tres años (2018-2021).



Fuente: Gráfico elaboración propia con datos estadísticos preliminares proporcionados a través de OIR MINSAL.

Inscripciones maternas registradas en El Salvador de enero a diciembre de 2021



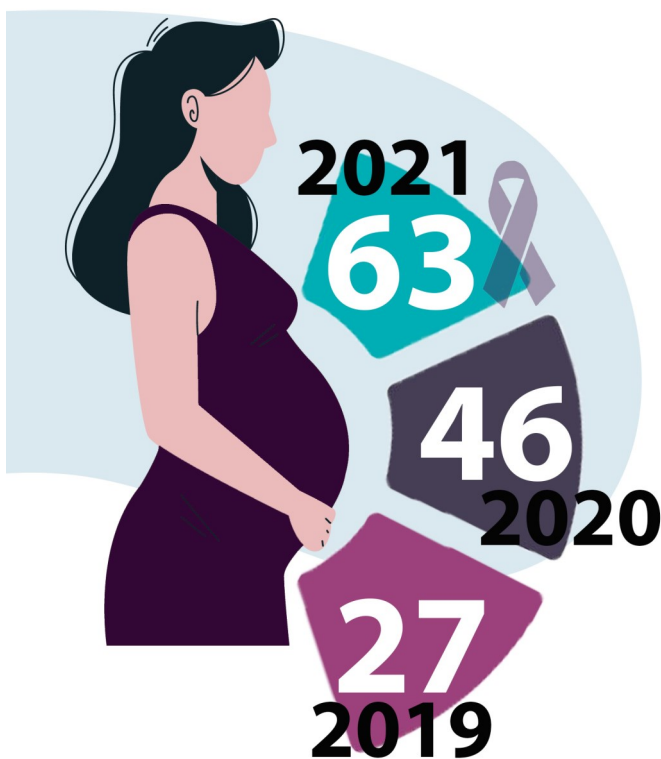
Departamento	2020	2021
Ahuachapán	5125	4822
Cabañas	2198	2086
Chalatenango	2700	2540
Cuscatlán	2701	2655
La Libertad	5643	5410
La Paz	3848	3710
La Unión	3043	3132
Morazán	2355	2204
San Miguel	4336	4509
San Salvador	8657	8871
San Vicente	2025	1994
Santa Ana	5260	4914
Sonsonate	6436	6044
Usulután	3700	3694
Total	58088	56633

Fuente: Gráfico elaboración propia con datos estadísticos preliminares proporcionados a través de OIR MINSAL.

San Salvador, Sonsonate y La Libertad son los departamentos que despuntan mayormente con las inscripciones maternas; mientras que San Vicente es el departamento que menos reporta.

Muertes maternas

Muertes maternas registradas por el Ministerio de Salud de El Salvador, de 2019 a 2021



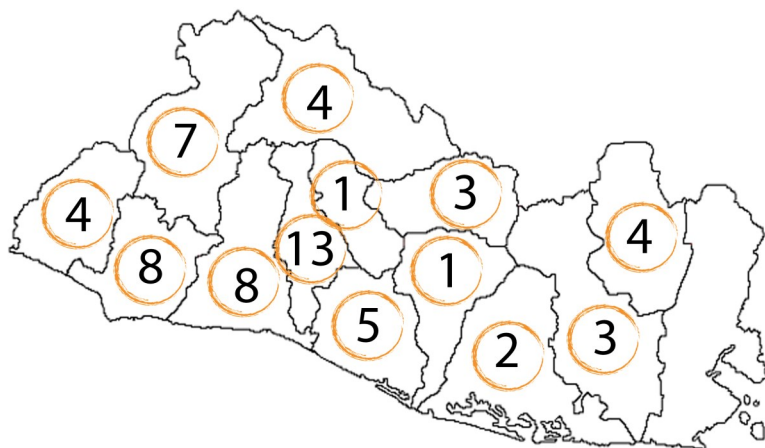
El Ministerio de Salud reportó al cierre del año 2021, la cantidad de muertes maternas más alta en los últimos tres años. La entidad reportó 63 muertes maternas, esto significaría 17 muertes más en comparación al año 2020, cuando se registraron 46; mientras que el año 2019 la misma institución reportó 27. De estas 63 muertes maternas, **37 fueron mujeres provenientes de zonas urbanas y 26 de zonas rurales del país.**

Según datos preliminares de la institución encargada de garantizar la salud pública en el país, existe el registro de dos muertes maternas en niñas y adolescentes menores de edad, de entre 12 a 18 años.

Registro de muertes maternas en El Salvador por rango de edad, de enero a diciembre de 2021			
Edad	Frecuencia	Edad	Frecuencia
12 – 18 años	2	31 – 40 años	26
18 – 30 años	32	41 – 50 años	3

Fuente: Gráfico elaboración propia con datos estadísticos preliminares proporcionados a través de OIR MINSAL.

Muertes maternas registradas en El Salvador de enero a diciembre de 2021



Departamento	2020	2021
Ahuachapán	6	4
Cabañas	3	3
Chalatenango	0	4
Cuscatlán	1	1
La Libertad	2	8
La Paz	3	5
La Unión	2	0
Morazán	0	4
San Miguel	3	3
San Salvador	13	13
San Vicente	2	1
Santa Ana	5	7
Sonsonate	4	8
Usulután	2	2
Total	46	63

Fuente: Gráfico elaboración propia con datos estadísticos preliminares proporcionados a través de OIR MINSAL.

Entre los departamentos que más casos de muertes maternas registran, se destaca San Salvador, seguidamente de La Libertad, Sonsonate y Santa Ana. Es necesario igualmente destacar que, en el caso del departamento de La Unión, el MINSAL no reporta ninguna defunción materna.

El año 2021 marcó una paradoja en cuanto a la salud de las mujeres gestantes debido a que se esperaba que se estableciera como Sistema Nacional de Salud un plan conjunto para la reducción de la mortalidad materna al 2021 que permitiera crear vínculos estratégicos y posicionar la aten-

ción materna como un pilar fundamental en el desarrollo del país, este fue un compromiso adquirido por El Salvador en Conferencia Internacional sobre la Población y el Desarrollo (CIPD) en Nairobi, Kenia (2019), pero en los últimos tres años el año 2021 marcó un retroceso al aumentar la cifra de mujeres gestantes, antes o después del parto.

Como otro elemento de análisis, según datos en el mes de febrero no se reportan muertes maternas, pero en meses como octubre y noviembre se observa un despunte que llega hasta 13 casos.

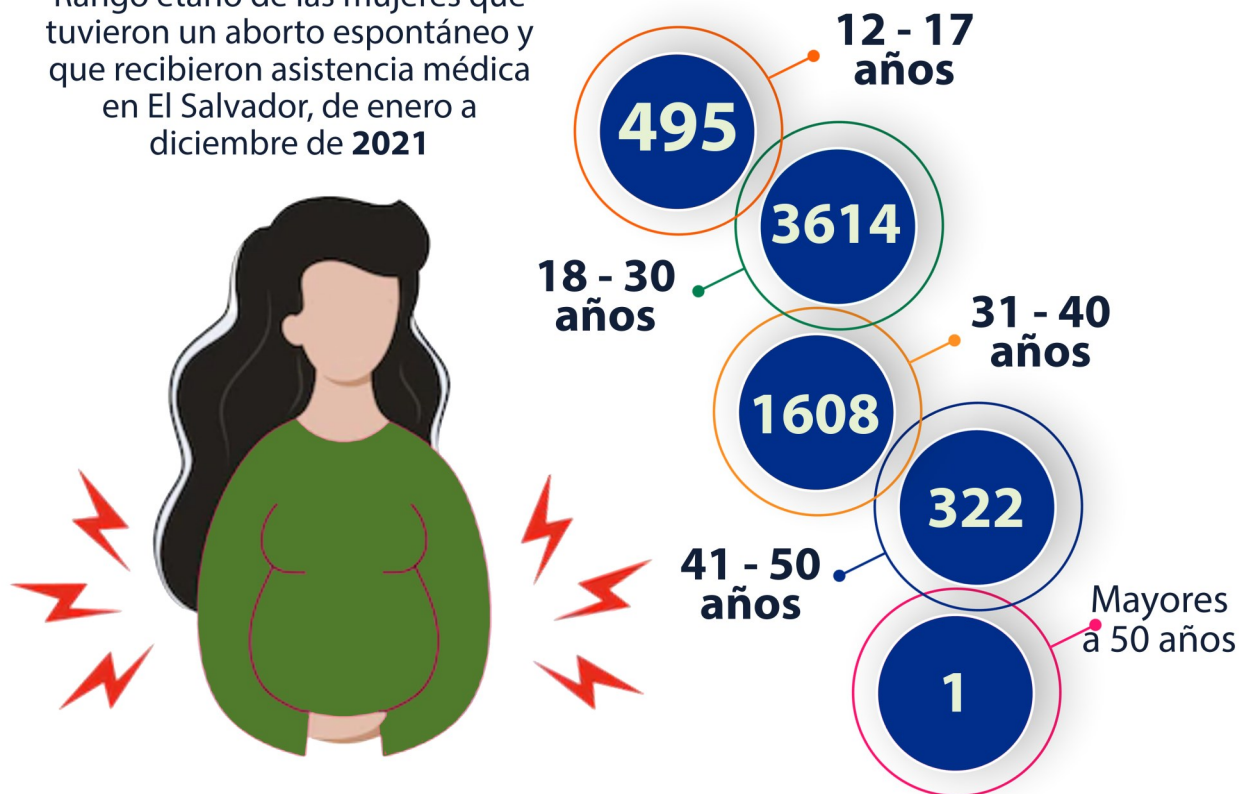


Entre las causas más frecuentes a julio de 2021 se encuentran: Hemorragias, trastornos del hígado, embolias, neumonitis, preeclampsia, eclampsia, infarto, trombosis, infecciones, embarazo abdominal, embarazo tubárico, complicaciones de la anestesia, entre otras.

Abortos espontáneos que recibieron atención médica

Según datos preliminares del Ministerio de Salud de El Salvador, de enero a diciembre de 2021 se registraron **6040 complicaciones obstétricas que resultaron en abortos espontáneos** que fueron atendidos por personal de salud de la red pública sanitaria. Esto representaría un aumento de 323 casos más en comparación al año anterior (2020), cuando la misma institución registró 5717; y 290 casos más en comparación al año 2019 cuando la misma entidad reportó 5750.

Rango etario de las mujeres que tuvieron un aborto espontáneo y que recibieron asistencia médica en El Salvador, de enero a diciembre de 2021



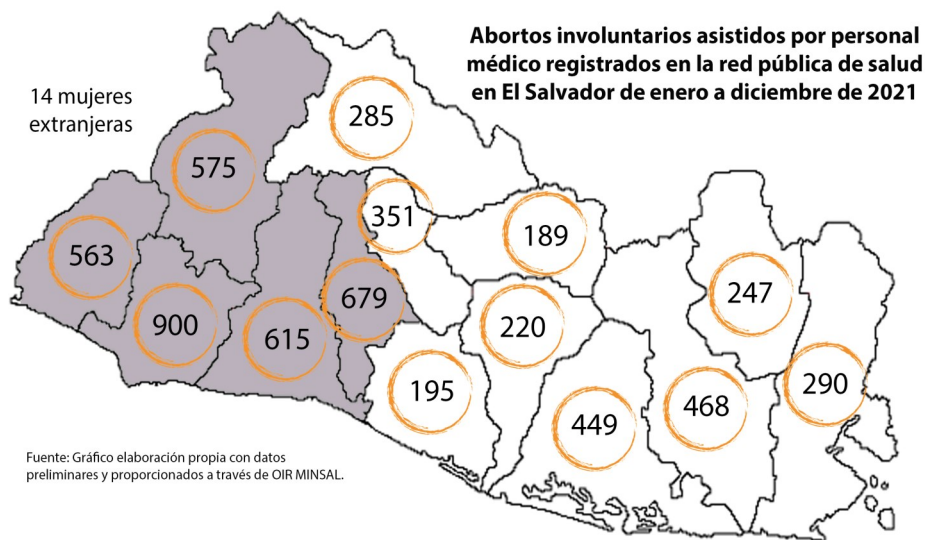
Fuente: Gráfico elaboración propia con datos estadísticos preliminares proporcionados a través de OIR MINSAL.

Aunque la mayoría de las mujeres que han experimentado un aborto espontáneo superan la mayoría de edad, sirven los datos anteriores para reconocer que el 8.20% (495) de casos son de niñas y adolescentes de entre 12 y 17 años que han tenido esta emergencia obstétrica. El aborto involuntario en adolescentes es un problema multifactorial complejo, cuyas consecuencias afectan las dimensiones biológica, psicológica, familiar y social de las mujeres afectadas.

Otro dato necesario de atención es que el **59% (3566)** de las mujeres que han tenido un aborto espontáneo y que ha sido atendido por personal de salud **proceden de zonas rurales, mientras que el 41% (2474) proceden de zonas urbanas.**

Lo anterior, permite sugerir la revisión de los mecanismos existentes para el acceso a la salud de las mujeres gestantes para que, de esta manera, se puedan integrar nuevas dinámicas de acercamiento entre proveedores de salud y mujeres embarazadas.

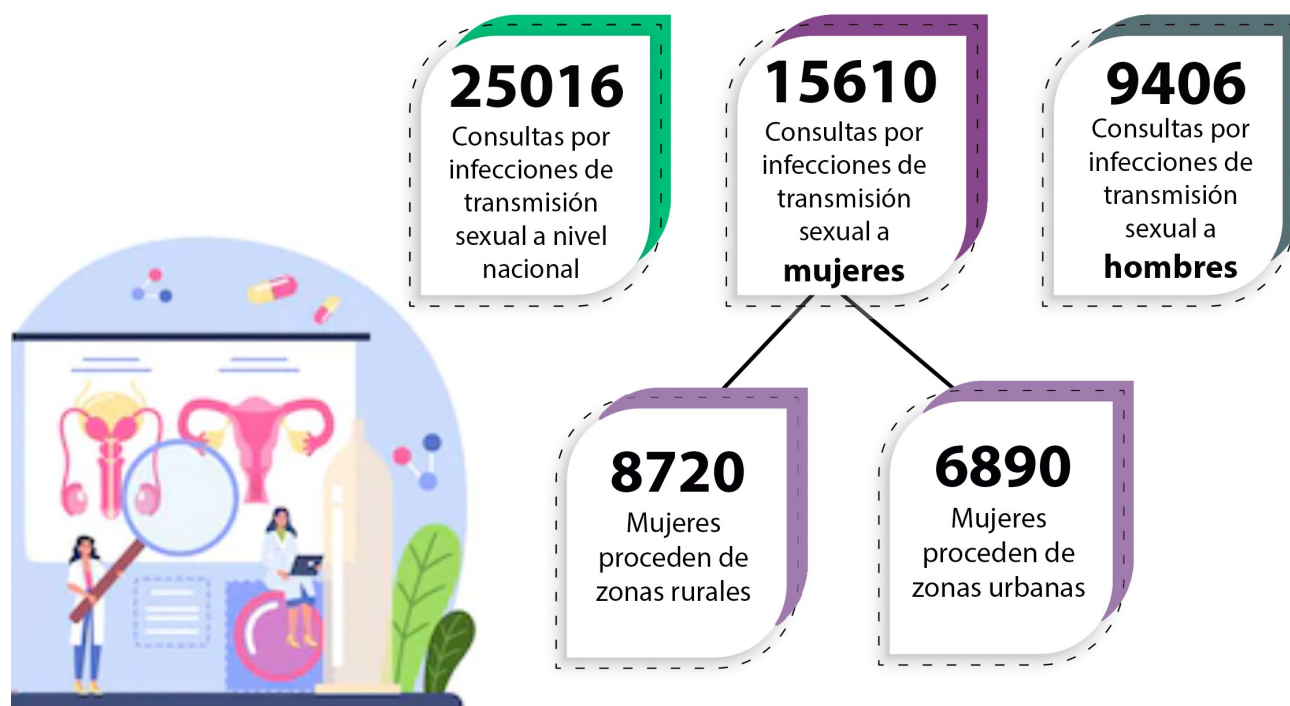
En cuanto a los departamentos que han registrado mayor número de casos de abortos involuntarios, destaca el departamento de Sonsonate ya que, aunque es poblacionalmente menor a la capital (San Salvador) repunta en estas emergencias obstétricas, con 900 casos.



Departamento	Frecuencia
Ahuachapán	563
Cabañas	189
Chalatenango	285
Cuscatlán	351
La Libertad	615
La Paz	195
La Unión	290
Morazán	247
San Miguel	468
San Salvador	679
San Vicente	220
Santa Ana	575
Sonsonate	900
Usulután	449
Total	6040

Infecciones de transmisión sexual y VIH.

Cantidad de consultas por ITS en El Salvador de enero a diciembre de 2021



Fuente: Gráfico elaboración propia con datos estadísticos preliminares proporcionados a través de OIR MINSAL.

Sobre las infecciones de transmisión sexual, son más de 30 bacterias, virus y parásitos diferentes los se transmiten por contacto sexual. Ocho de estos agentes patógenos se han vinculado a la máxima incidencia de enfermedades de transmisión sexual.

Cuatro de estas enfermedades se pueden curar actualmente: la sífilis, la blenorragia, la clamidiasis y la tricomoniasis. Las otras cuatro son infecciones víricas incurables: la hepatitis B, el virus del herpes simple (VHS o herpes), el VIH y el virus del papiloma humano (VPH). Las ITS se propagan predominantemente por contacto sexual, incluidos el sexo vaginal, anal y oral. Algunas ITS también pueden transmitirse de la madre al hijo o hija, durante el embarazo, el parto y la lactancia.

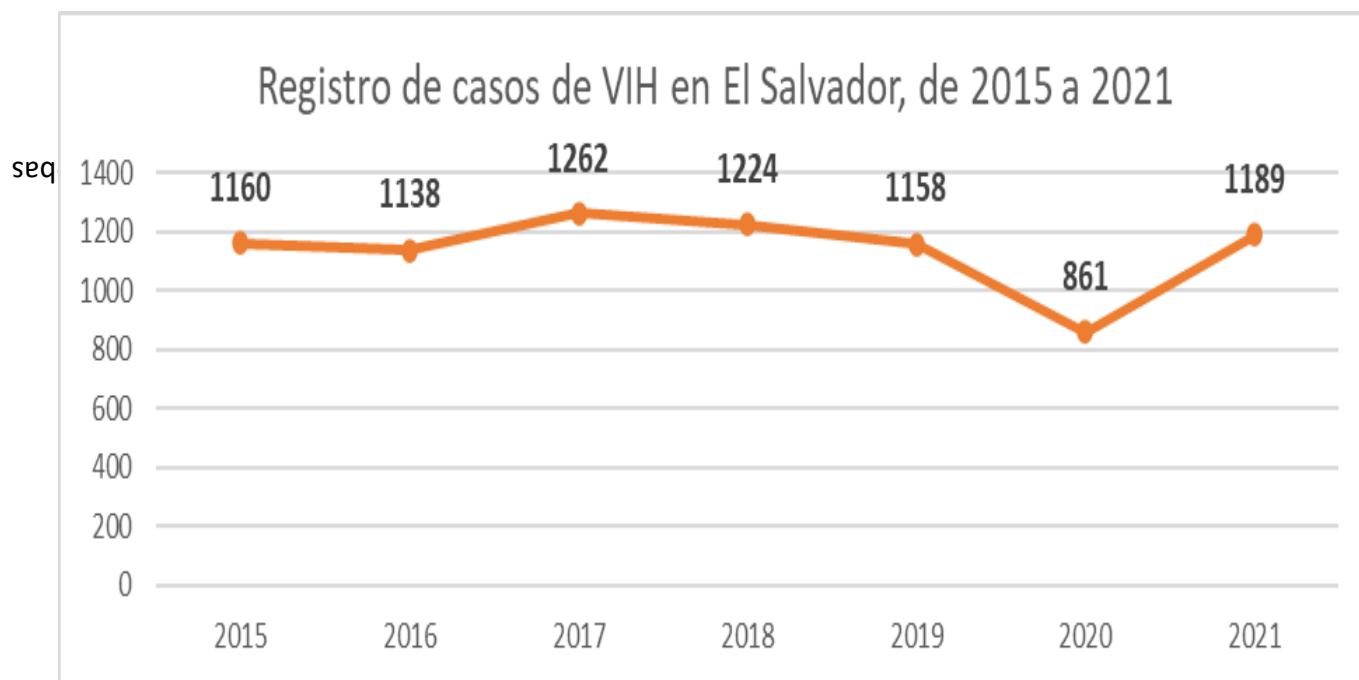
Una persona puede tener una ITS sin presentar síntomas. Los síntomas más habituales de las ITS son: flujo vaginal, secreción o ardor uretral en los hombres, úlceras genitales y dolor abdominal.

Registro de la edad de las mujeres que consultaron por ITS en el sistema nacional de salud salvadoreño de enero a diciembre de 2021	
Edad	Frecuencia
0 – 12 años	298
13 – 17 años	888
18 – 30 años	7302
31 – 40 años	3195
41 – 50 años	2337
51 – 60 años	1058
Mayores de 61 años	532
Total	15610

Fuente: Tabla elaboración propia con datos estadísticos preliminares proporcionados a través de OIR MINSAL.

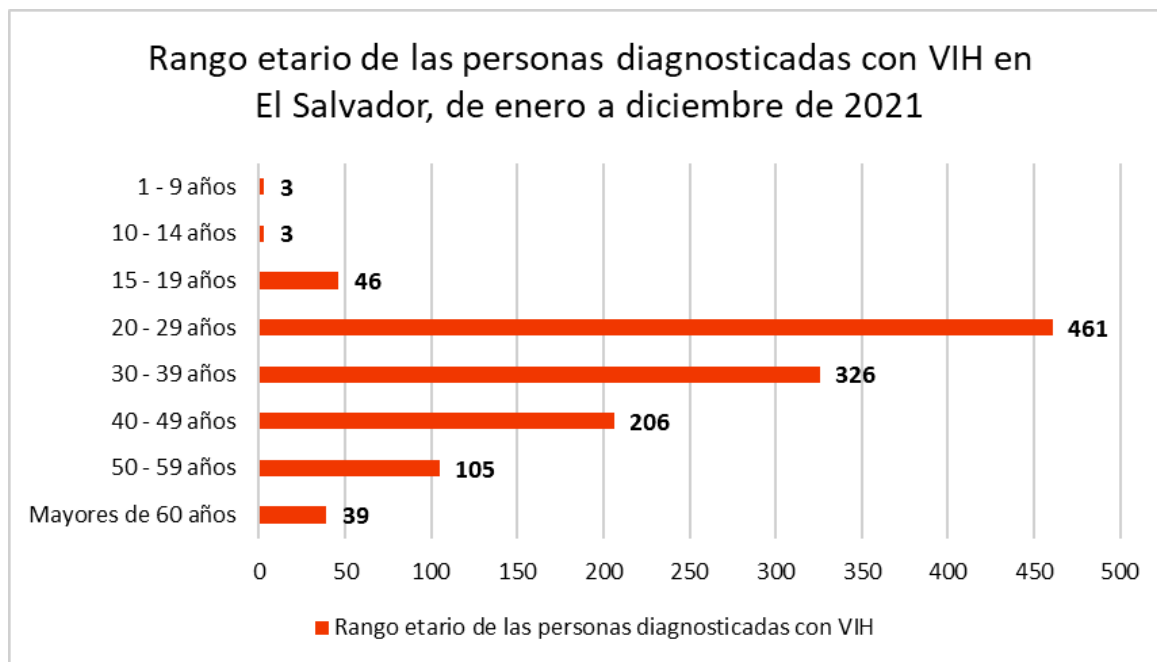
¿Cómo se comportó el VIH a lo largo del 2021 en El Salvador?

De enero a diciembre de 2021 el MINSAL detectó **1189 casos nuevos** del virus de la inmunodeficiencia humana (VIH). De los cuales: 238 son referidos a mujeres y en 951 casos el virus fue detectado en hombres. Esto continúa representando una baja en comparación con años anteriores.



Fuente: elaboración propia con datos estadísticos proporcionados a través de OIR MINSAL.

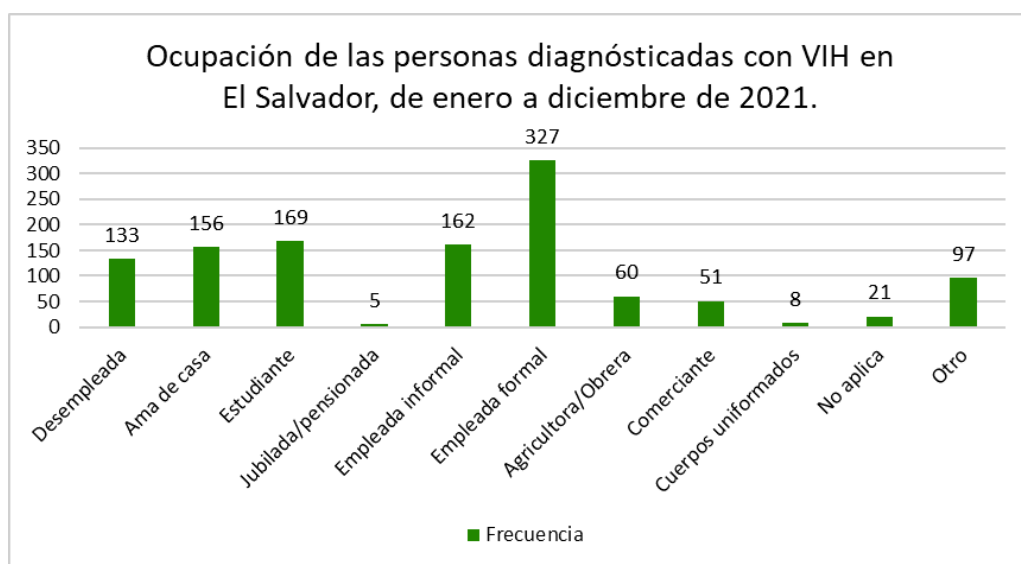
El VIH puede detectarse mediante pruebas de diagnóstico rápido que ofrecen resultados el mismo día. Esto facilita enormemente el diagnóstico precoz y la vinculación con el tratamiento y la atención oportuna. En los últimos años en El Salvador se habían realizado el mismo rango de pruebas, incrementando levemente su cantidad entre año y año, pero desde el año 2020 (cuando comenzó lo más agudo de la pandemia por el COVID-19) se ha registrado una notoria disminución.



Fuente: Gráfico elaboración propia con datos estadísticos proporcionados a través de OIR MINSAL.

Los casos de VIH en El Salvador comienzan a aumentar conforme al avance de los años de vida; comenzando en el rango de las personas entre 15 a 19 años, aunque el grupo de edad con más casos son jóvenes entre 20 y 29 años.

Sobre la ocupación de las personas diagnosticadas con VIH en 2021, la mayoría se emplea en el sector formal; sin embargo, 156 corresponden a amas de casas.



Fuente: Gráfico elaboración propia con datos estadísticos proporcionados a través de OIR MINSAL.

Los datos también revelan que el 72% de las personas diagnosticadas con VIH+ son solteras, es decir 855 casos, mientras que 5 personas están divorciadas.

Condición familiar de las personas diagnosticadas con VIH+ en El Salvador, 2021			
Soltera	855	Acompañada	168
Casada	124	Separada	10
Divorciada	5	No aplica	21
Viuda	6	Total	1189

Fuente: Gráfico elaboración propia con datos estadísticos recuperados del sistema único de información en salud de El Salvador.

Sobre el SIDA

Es necesario afirmar que no es lo mismo tener VIH que tener SIDA. El SIDA significa Síndrome de Inmuno Deficiencia Adquirida, el cual aparece cuando la infección por el VIH está en su estado más avanzado, habiendo causado un grave deterioro del sistema inmune.

Los antirretrovirales pueden controlar la replicación del VIH, logrando que la infección no derive en SIDA. El síndrome (conjunto de síntomas) aparece cuando el VIH debilita las defensas del cuerpo.

Es importante tener en cuenta que las personas con VIH diagnosticadas a tiempo reciben tratamiento antirretrovírico (TAR) lo más pronto posible y logran suprimir la carga vírica, no transmiten el VIH a sus parejas sexuales.

El acceso temprano al TAR y el apoyo para continuar el tratamiento son, por tanto, cruciales no solo para mejorar la salud de las personas con el VIH, sino para prevenir la transmisión del virus.

Nivel de estudio alcanzado por las personas diagnosticadas con VIH+ en El Salvador, 2021	
Nivel de estudio	Frecuencia
Ninguno	87
Básico	474
Bachillerato	395
Técnico	33
Universitario	200
Total	1189

Fuente: Tabla elaboración propia con datos proporcionados por OIR MINSAL.

Por otro lado, frente a estos nuevos casos diagnosticados, a lo largo del 2021 en el país se registraron **464 decesos por el VIH: 340 son hombres y 124 muertes son mujeres que padecían esta enfermedad.**

La cantidad de muertes a causa del VIH han aumentado en comparación al año 2020, cuando se notificaron 199 personas fallecidas por VIH a nivel nacional. De esa cifra, cerca del 79.4 % (158 casos) eran sexo masculino y el resto, mujeres.

Situación del cáncer en El Salvador, 2021

Aunque el cáncer es una enfermedad que puede ser tratable si es descubierta a tiempo, lo cierto es que aún hay muchos obstáculos para detectar oportunamente esta enfermedad en

Cáncer de cérvix:

Según la ficha técnica sobre la prevención de cáncer cérvico uterino, este es un tumor maligno que se desarrolla en las células del cuello uterino, con capacidad de invadir los tejidos periféricos sanos y de alcanzar órganos a distancia. Dentro de las causas de este tipo de cáncer se encuentra principalmente la infección por Virus del Papiloma Humano (VPH) que la mayoría de la población adquiere en alguna etapa de su vida.

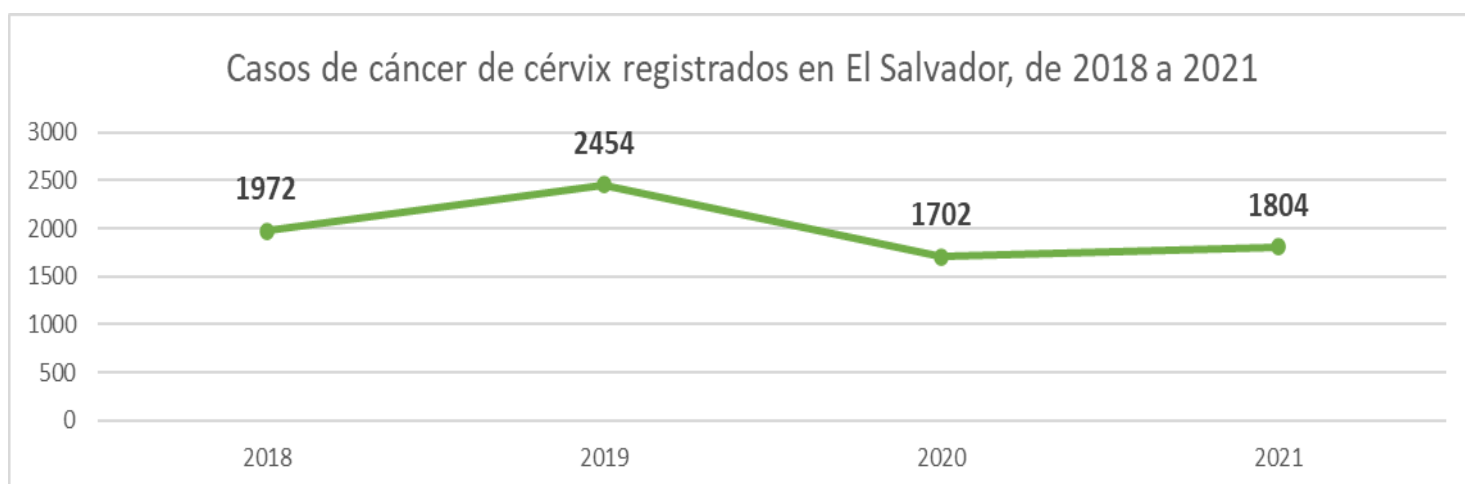
El cáncer de cérvix ha presentado un aumento en los últimos años; así por ejemplo, en 2018 se registraron 1972 casos de diagnósticos nuevos, en 2019 la cifra ascendió a 2454, esta cifra cayó en 2020 a 1702 debido a la situación del acceso a la salud en medio del surgimiento de la pandemia por el covid-19.

las diferentes localidades del cuerpo en donde puede desarrollarse la afectación. A continuación se presentan datos concernientes a cinco diferentes tipos de cáncer: de cérvix, mama, próstata, pulmonar y gástrico.

Sin embargo, de enero a diciembre de 2021 se registraron 1804 casos de cáncer de cérvix en el país.

Edad de las mujeres diagnosticadas con cáncer de cérvix	Frecuencia	Porcentaje
0 a 12 años	1	0.05%
13 a 17 años	2	0.11%
18 a 30 años	77	4.27%
31 a 40 años	241	13.36%
41 a 50 años	531	29.43%
51 a 60 años	475	26.33%
60 años o más	477	26.44%
Total	1804	99.99%

Fuente: Tabla elaboración propia con datos preliminares de OIR MINSAL.



Cáncer de mama:

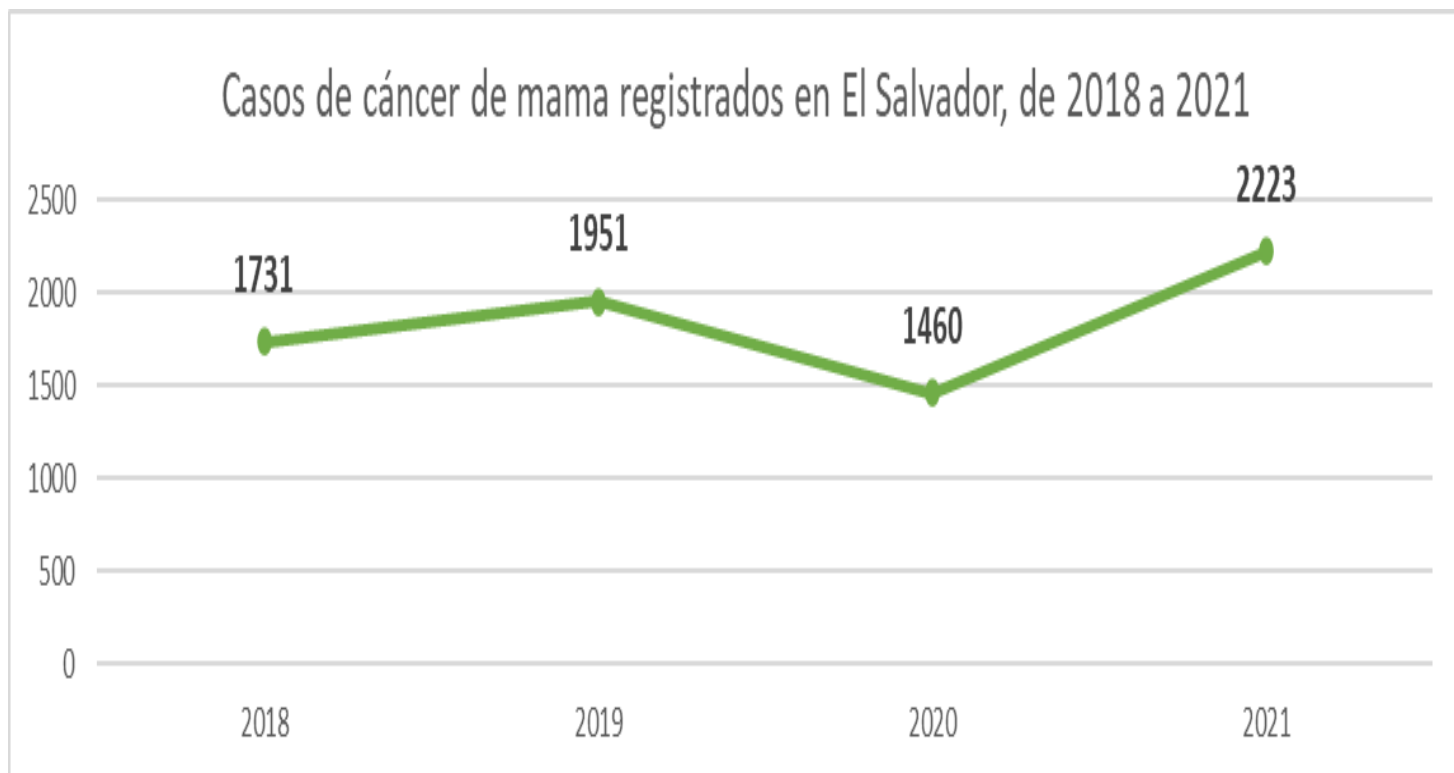
En el país, la detección del cáncer de mama ha aumentado, desde el 2018, año en el que se diagnosticaron 1731 casos, ya que en 2019 la cifra ascendió a 1951 casos. Para el 2020 hubo una reducción a 1460 diagnósticos nuevos; sin embargo, de enero a diciembre de 2021 se han diagnosticado 2223 casos nuevos.

El cáncer de mama en hombres es una enfermedad muy poco frecuente. Menos del 1 % de todos los casos de cáncer de mama se producen en hombres. Prueba de ello, es que solo 58 casos de este tipo de cáncer pertenecían a hombres.

El Salvador, mujeres diagnosticadas con cáncer de mama, enero a diciembre de 2021

El Salvador. Edad de las mujeres diagnosticadas con cáncer de mama	Frecuencia	Porcentaje
0 a 12 años	2	0.1%
13 a 17 años	4	0.2%
18 a 30 años	72	3.3%
31 a 40 años	186	8.6%
41 a 50 años	570	26.3%
51 a 60 años	570	26.3%
60 años o más	761	35.1%
Total	2165	99.9%

Fuente: Tabla elaboración propia con datos preliminares de OIR MINSAL.



Fuente: Gráfico elaboración propia con datos estadísticos preliminares proporcionados a través de OIR MINSAL.

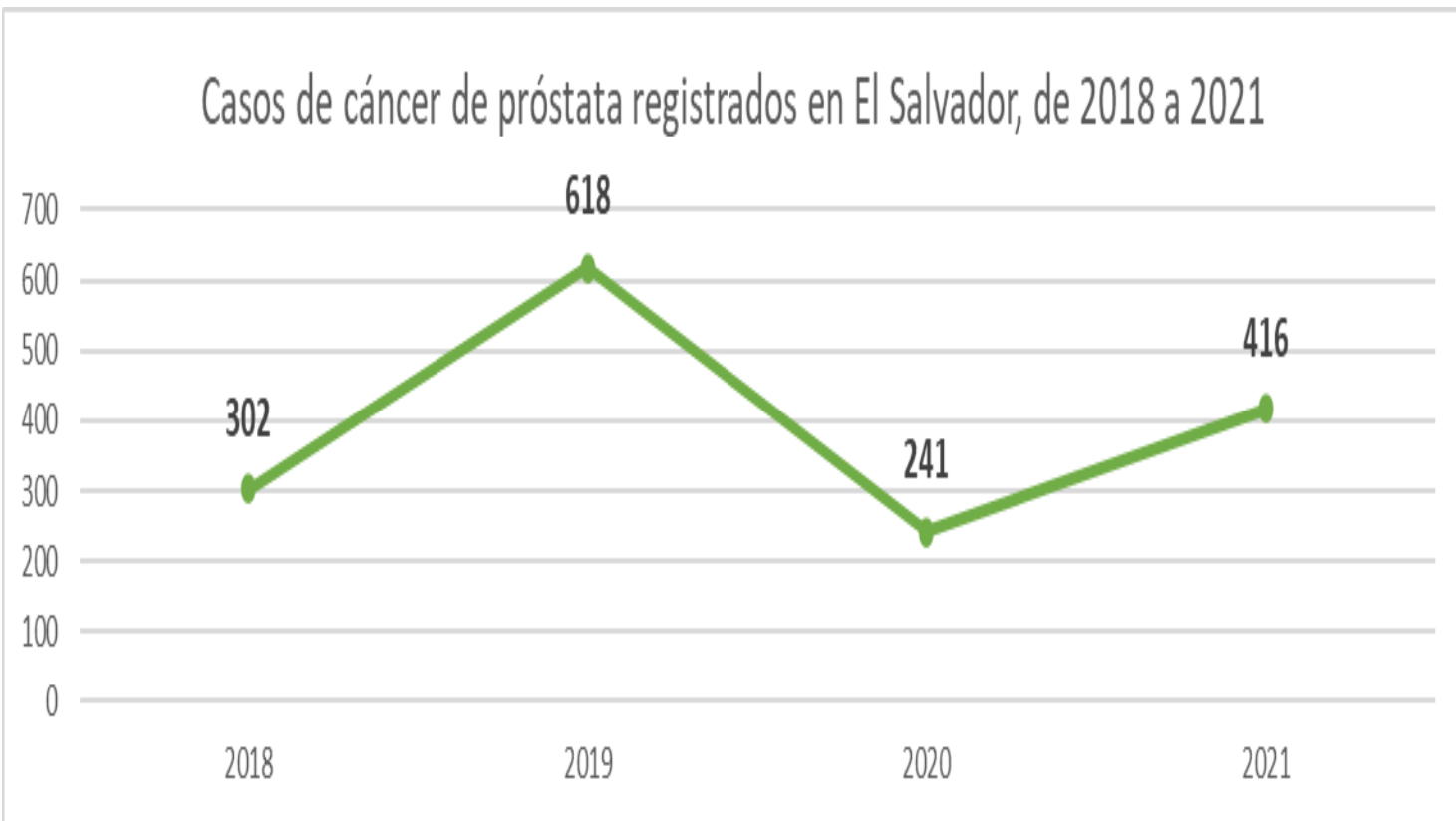
Cáncer de próstata

En El Salvador, el cáncer de próstata también ha presentado un aumento en las consultas de diagnóstico desde el 2018 que se registraron 302 casos nuevos, en 2019 esta cantidad se duplicó a 618; nuevamente en 2020 se redujo a 241 debido al mismo contexto de la pandemia por el covid-19. **De enero a diciembre se reportaron 416 casos nuevos de este tipo de cáncer.**

El Salvador. Edad de los hombres diagnosticados con cáncer de próstata, enero-diciembre 2021.

Edad de los hombres diagnosticados con cáncer de próstata	Frecuencia	Porcentaje
18 a 30 años	1	0.24 %
31 a 40 años	1	0.24 %
41 a 50 años	6	1.44 %
51 a 60 años	39	9.37 %
60 años o más	369	88.70 %
Total	416	100%

Fuente: Tabla elaboración propia con datos preliminares de OIR MINSAL.



Fuente: Gráfico elaboración propia con datos estadísticos preliminares proporcionados a través de OIR MINSAL.