

## Balance de derechos sexuales y derechos reproductivos al cierre de 2021

En el año 2021 se registraron:

-  56633 inscripciones maternas
-  63 muertes maternas
-  6040 abortos espontáneos que recibieron atención hospitalaria
-  674 casos nuevos de VIH

Fuente: Datos preliminares proporcionados a través de solicitud de información al Ministerio de Salud.



La pandemia del coronavirus (COVID-19) puede tener consecuencias duraderas en la población: para algunas personas, este contexto las ha llevado a aplazar la maternidad; para otras, las interrupciones en la atención de la salud desembocó a embarazos no planeados. Sin embargo, no se deben perder de vista los motivos de alarma que deberían ser y representar los casos en que las mujeres no pueden ejercer sus libertades y derechos sexuales y reproductivos, ya sea por la interrupción de los servicios de salud o porque la discriminación por razón de género les impide tomar decisiones relacionadas con el acceso a la atención sanitaria, el uso de anticonceptivos o sobre las relaciones sexuales que sostienen.

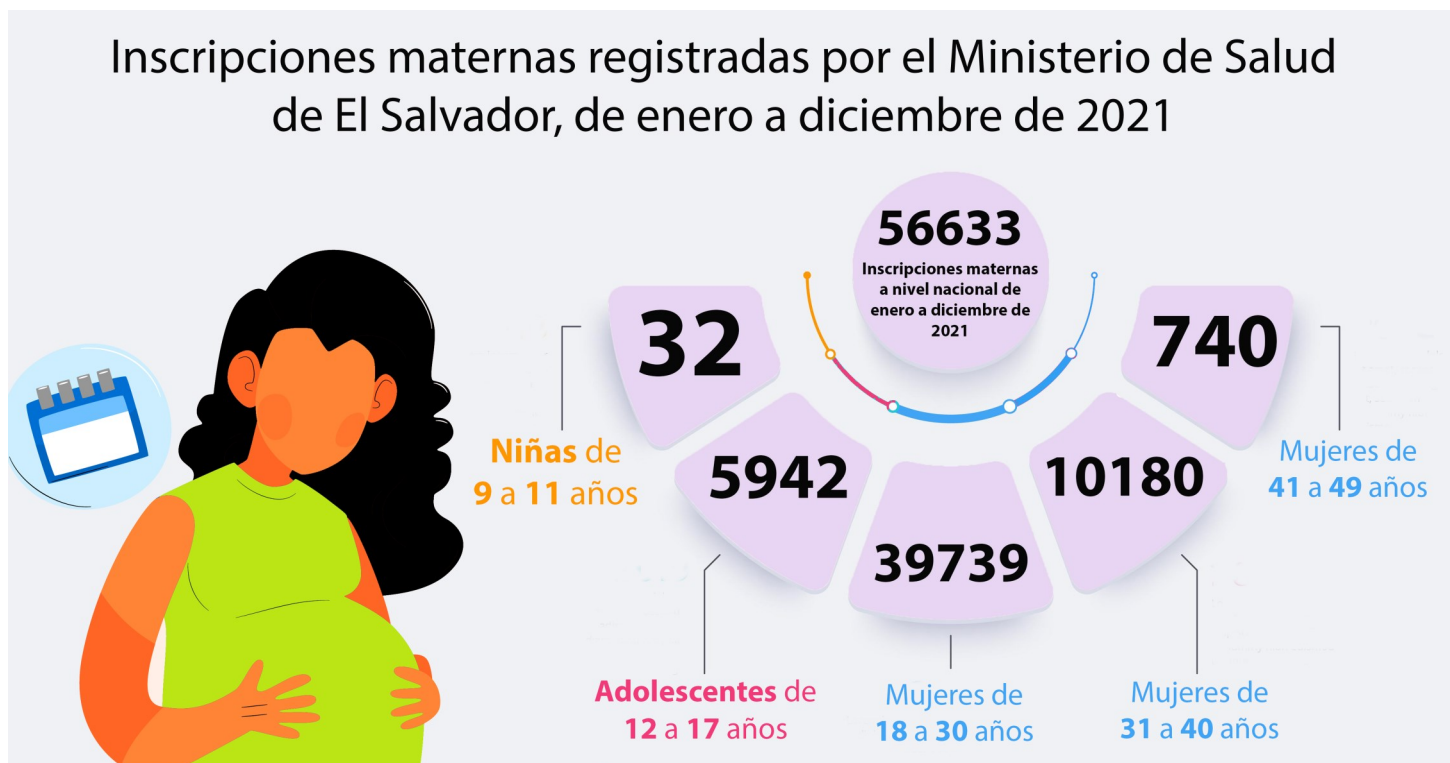


con el apoyo de



La presente publicación ha sido elaborada con la asistencia del Gobierno de Navarra, ACCP y FJS. El contenido es responsabilidad exclusiva de ORMUSA y la ASSR. En ningún caso debe considerarse que refleja el punto de vista de las agencias y organizaciones donantes.

## Inscripciones maternas



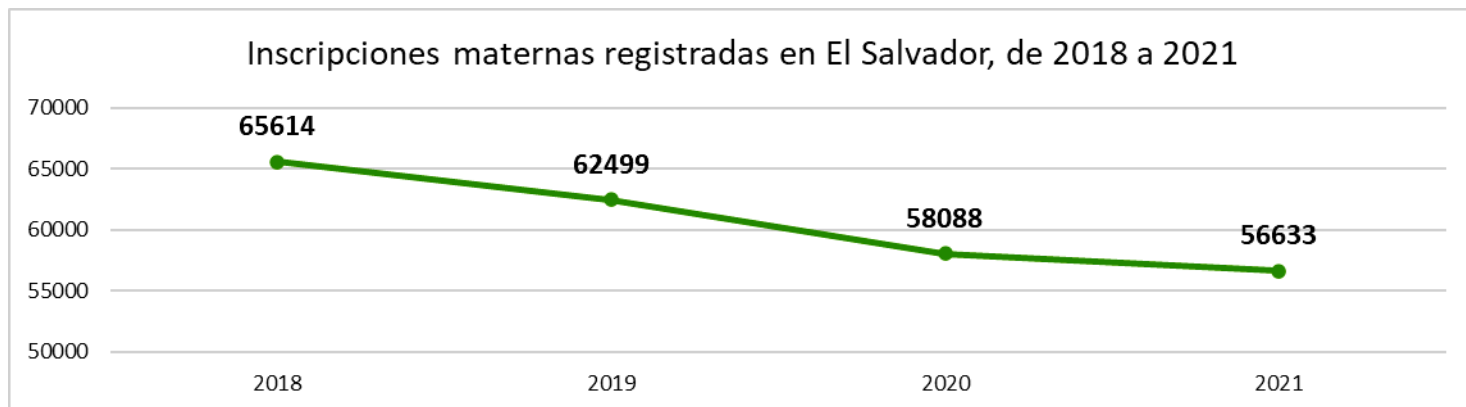
Fuente: Gráfico elaboración propia con datos estadísticos preliminares proporcionados a través de OIR MINSAL.

Según el Ministerio de Salud de El Salvador, de enero a diciembre de 2021 se registraron 56,633 inscripciones de embarazos; de los cuales: **32 corresponden a niñas entre 9 y 11 años, 5942 a adolescentes entre 12 y 17 años.** Es decir que, el **10.54%** de los embarazos registrados pertenecen a niñas y adolescentes **de 9 a 17 años de edad**, sin embargo es necesario aclarar que no se contabilizan las adolescentes de 18 años dentro de la categoría

“embarazos adolescentes”. Esta omisión afecta la posibilidad de comparar con años previos, el número de adolescentes embarazadas.

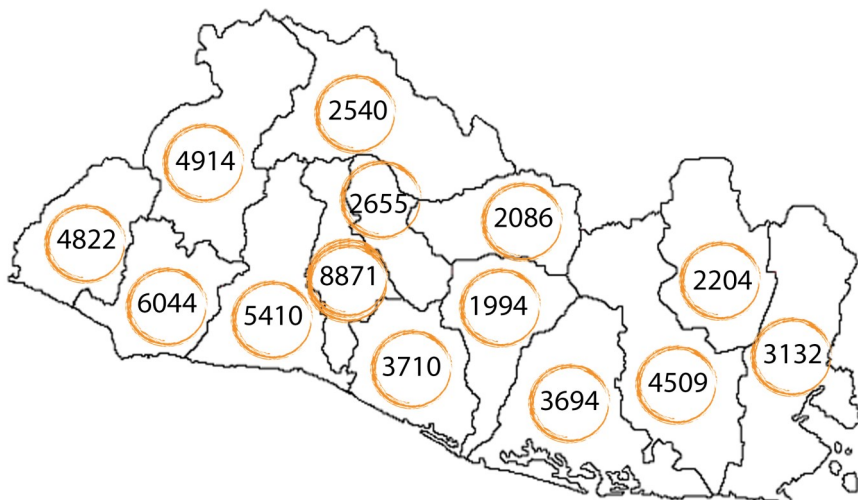
También es necesario destacar que **el 65.8%** de las inscripciones maternas pertenecen a mujeres de zonas rurales y **el 34.2%** de embarazadas proceden de áreas urbanas.

El año 2021 reflejó una disminución en las inscripciones maternas, con respecto a los últimos tres



Fuente: Gráfico elaboración propia con datos estadísticos preliminares proporcionados a través de OIR MINSAL.

## Inscripciones maternas registradas en El Salvador de enero a diciembre de 2021



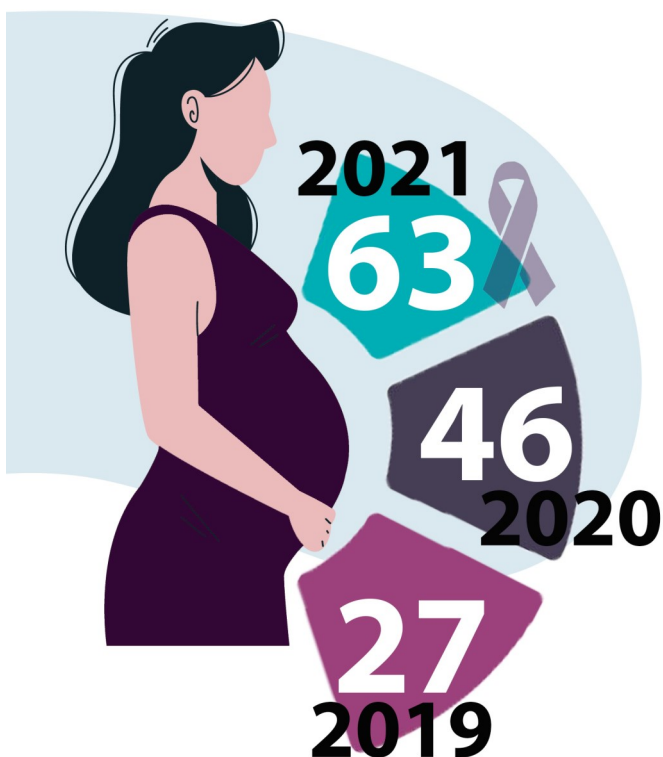
Departamento	2020	2021
Ahuachapán	5125	4822
Cabañas	2198	2086
Chalatenango	2700	2540
Cuscatlán	2701	2655
La Libertad	5643	5410
La Paz	3848	3710
La Unión	3043	3132
Morazán	2355	2204
San Miguel	4336	4509
San Salvador	8657	8871
San Vicente	2025	1994
Santa Ana	5260	4914
Sonsonate	6436	6044
Usulután	3700	3694
<b>Total</b>	<b>58088</b>	<b>56633</b>

Fuente: Gráfico elaboración propia con datos estadísticos preliminares proporcionados a través de OIR MINSAL.

San Salvador, Sonsonate y La Libertad son los departamentos con mayor número de inscripciones maternas; mientras que San Vicente es el que menos reporta.

## Muertes maternas

Muertes maternas registradas por el Ministerio de Salud de El Salvador, de 2019 a 2021



Fuente: Gráfico elaboración propia con datos estadísticos preliminares proporcionados a través de OIR MINSAL.

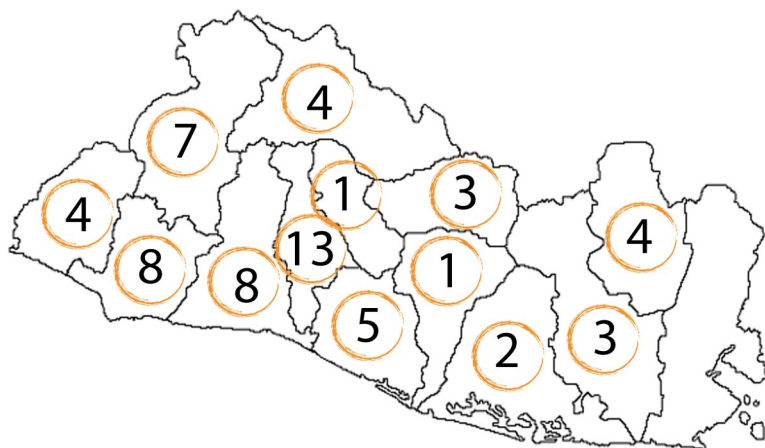
El Ministerio de Salud reportó al cierre de 2021, la cantidad de muertes maternas más alta en los últimos tres años. La entidad reportó 63, esto significa 17 muertes más en comparación al año 2020, cuando se registraron 46; mientras que el año 2019 la misma institución reportó 27. De estas 63 muertes maternas, **37 fueron mujeres provenientes de zonas urbanas y 26 de zonas rurales del país.**

Según datos preliminares de la institución encargada de garantizar la salud pública en el país, existe el registro de dos muertes maternas en niñas y adolescentes entre 12 a 18 años.

Registro de muertes maternas en El Salvador por rango de edad, de enero a diciembre de 2021

Edad	Frecuencia	Edad	Frecuencia
12 – 18 años	2	31 – 40 años	26
18 – 30 años	32	41 – 50 años	3

### Muertes maternas registradas en El Salvador de enero a diciembre de 2021



Departamento	2020	2021
Ahuachapán	6	4
Cabañas	3	3
Chalatenango	0	4
Cuscatlán	1	1
La Libertad	2	8
La Paz	3	5
La Unión	2	0
Morazán	0	4
San Miguel	3	3
San Salvador	13	13
San Vicente	2	1
Santa Ana	5	7
Sonsonate	4	8
Usulután	2	2
<b>Total</b>	<b>46</b>	<b>63</b>

Fuente: Gráfico elaboración propia con datos estadísticos preliminares proporcionados a través de OIR MINSAL.

Entre los departamentos que más casos de muertes maternas registran, se destaca San Salvador, seguidamente de La Libertad, Sonsonate y Santa Ana. Es necesario reseñar que en el departamento de La Unión, el MINSAL no reportó ninguna defunción materna.

El año 2021 marcó una paradoja en cuanto a la salud de las mujeres gestantes debido a que se esperaba que se estableciera como Sistema Nacional de Salud un plan conjunto para la reducción de la mortalidad materna al 2021 que permitiera crear vínculos estratégicos y posicionar la aten-

ción materna como un pilar fundamental en el desarrollo del país, este fue un compromiso adquirido por El Salvador en Conferencia Internacional sobre la Población y el Desarrollo (CIPD) en Nairobi, Kenia (2019); sin embargo, en los últimos tres años, el año 2021 marcó un retroceso al aumentar la cifra de mujeres gestantes, antes o después del parto.

Como otro elemento de análisis, en febrero no se reportan muertes maternas, pero en octubre y noviembre se observa un despunte que llega hasta 13 casos.



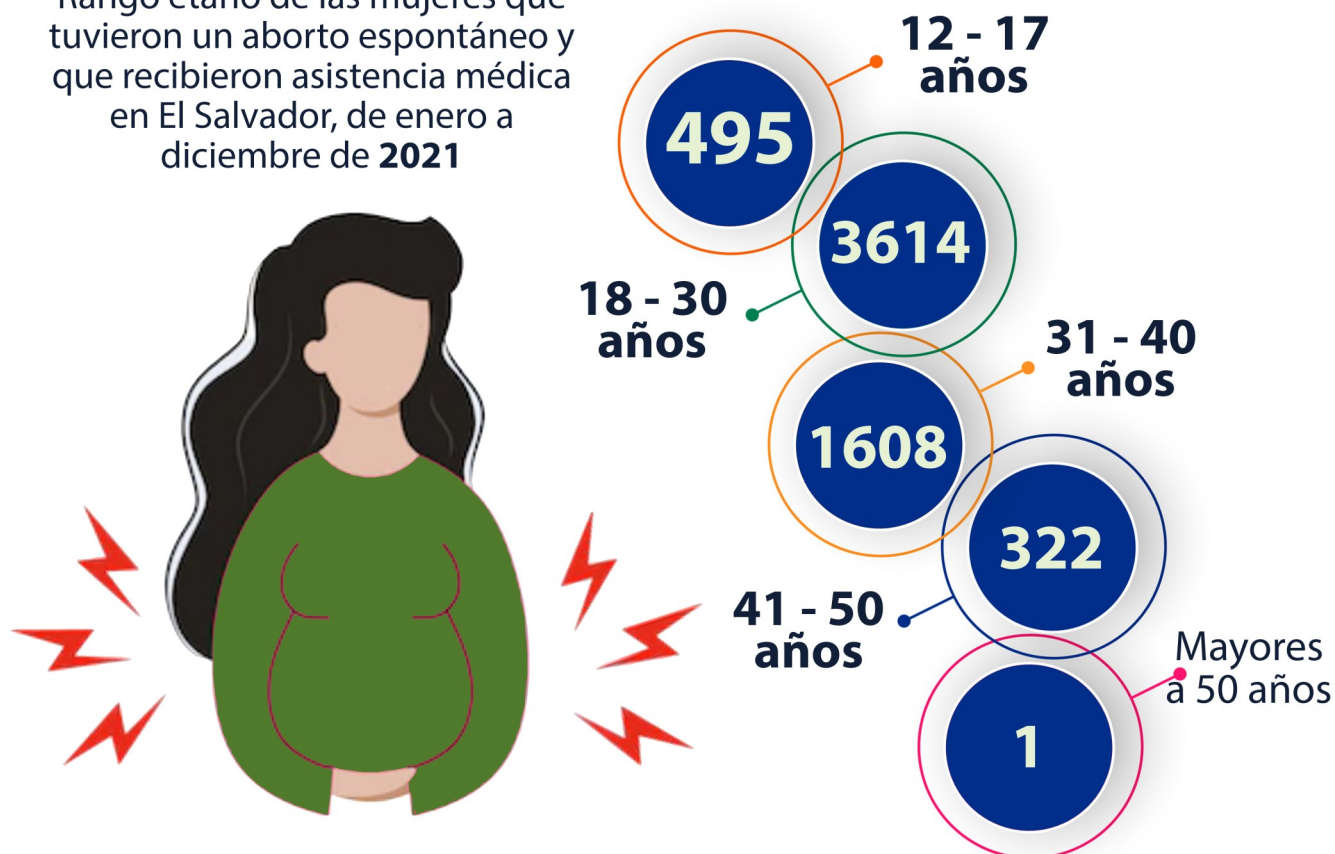
Entre las causas más frecuentes a julio de 2021 se encuentran: Hemorragias, trastornos del hígado, embolias, neumonitis, preeclampsia, eclampsia, infarto, trombosis, infecciones, embarazo abdominal, embarazo tubárico, complicaciones de la anestesia, entre otras.

Fuente: Gráfico elaboración propia con datos estadísticos preliminares proporcionados a través de OIR MINSAL.

## Abortos espontáneos

Según datos preliminares del Ministerio de Salud de El Salvador, de enero a diciembre de 2021 se registraron **6040** mujeres que tuvieron complicaciones obstétricas que resultaron en abortos espontáneos. Las mujeres fueron atendidas por personal de salud de la red pública sanitaria. Esto representaría un aumento de 323 casos más en comparación al año anterior (2020), cuando la misma institución registró 5717; y 290 casos más en comparación al año 2019 cuando la misma entidad reportó 5750.

Rango etario de las mujeres que tuvieron un aborto espontáneo y que recibieron asistencia médica en El Salvador, de enero a diciembre de 2021



Fuente: Gráfico elaboración propia con datos estadísticos preliminares proporcionados a través de OIR MINSAL.

Aunque la mayoría de las mujeres que han experimentado un aborto espontáneo superan la mayoría de edad, se registra que el 8.20% (495) son niñas y adolescentes de entre 12 y 17 años.

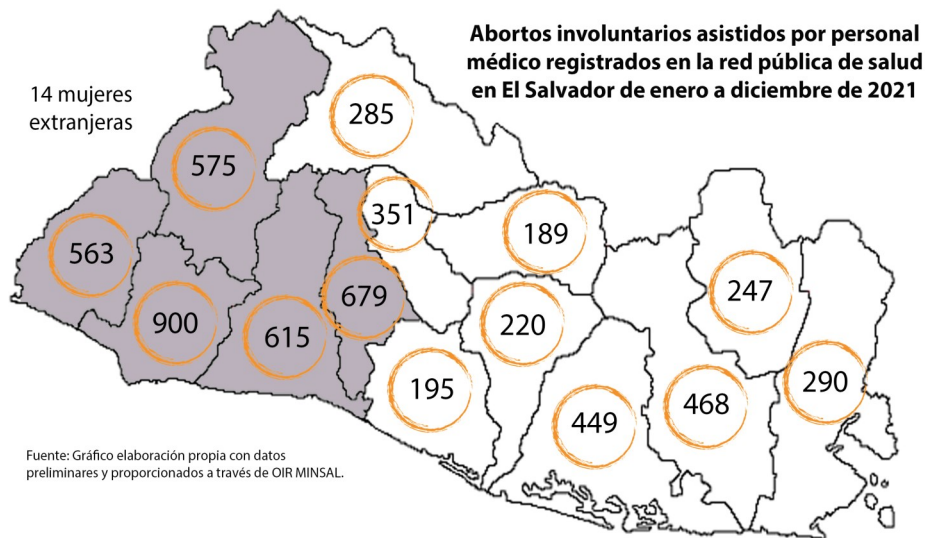
El aborto involuntario en adolescentes es un problema multifactorial complejo, cuyas consecuencias afectan las dimensiones biológica, psicológica, familiar y social de las afectadas.

Otro dato necesario de atención es que el **59%**

**(3566)** de las mujeres que han tenido un aborto espontáneo y que ha sido atendido por personal de salud proceden de zonas rurales, mientras que el **41% (2474) proceden de zonas urbanas.**

Lo anterior, permite sugerir la revisión de los mecanismos existentes para el acceso a la salud de las mujeres gestantes para que se puedan integrar nuevas dinámicas de acercamiento entre proveedores de salud y mujeres embarazadas.

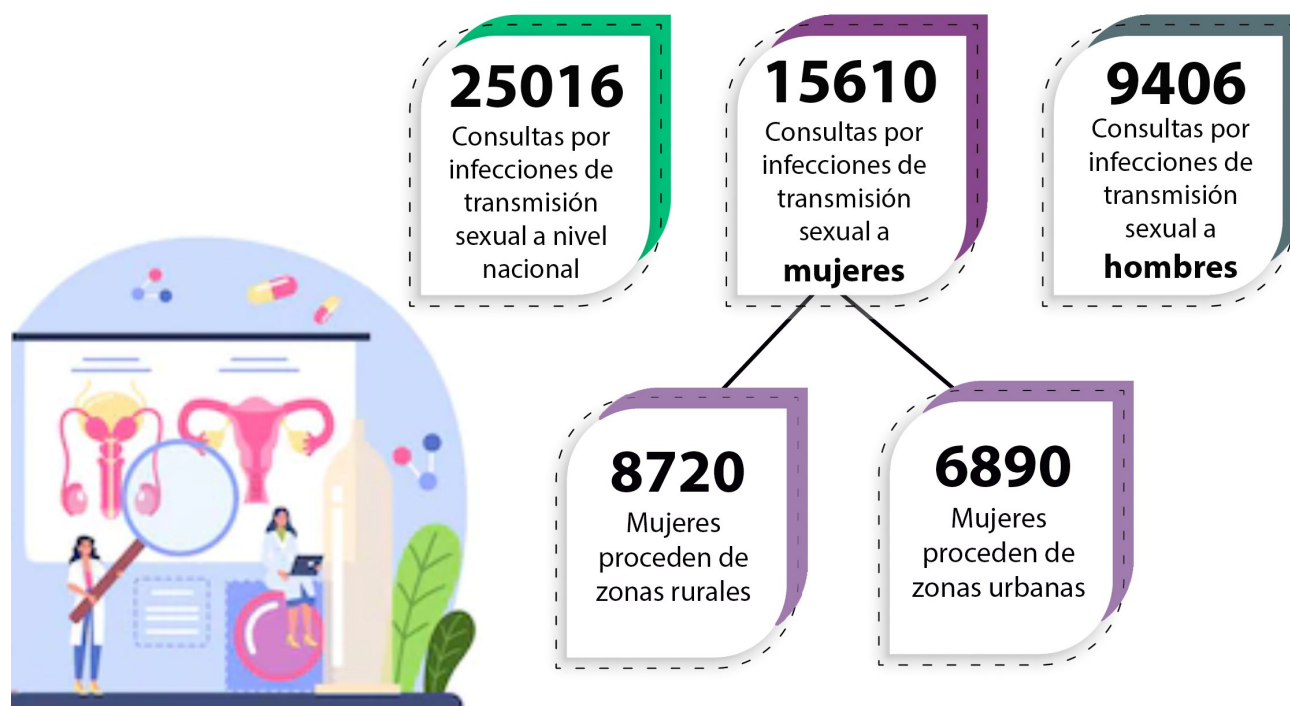
En cuanto a los departamentos que registraron mayor número de casos de abortos involuntarios, destaca el departamento de Sonsonate ya que, aunque es poblacionalmente menor a la capital (San Salvador) repunta en estas emergencias obstétricas, con 900 abortos espontáneos.



Departamento	Frecuencia
Ahuachapán	563
Cabañas	189
Chalatenango	285
Cuscatlán	351
La Libertad	615
La Paz	195
La Unión	290
Morazán	247
San Miguel	468
San Salvador	679
San Vicente	220
Santa Ana	575
Sonsonate	900
Usulután	449
Total	6040

### Infecciones de transmisión sexual y VIH.

## Cantidad de consultas por ITS en El Salvador de enero a diciembre de 2021



Fuente: Gráfico elaboración propia con datos estadísticos preliminares proporcionados a través de OIR MINSAL.

Según la información de la que se dispone sobre las infecciones de transmisión sexual, son más de 30 bacterias, virus y parásitos diferentes los se transmiten por contacto sexual. Ocho de estos agentes patógenos se vinculan a la máxima incidencia de enfermedades de transmisión sexual. Cuatro de estas se pueden curar actualmente: la sífilis, la blenorragia, la clamidiasis y la tricomoniasis. Las otras cuatro son infecciones incurables: la hepatitis B, el virus del herpes simple (VHS o herpes), el VIH y el virus del papiloma humano (VPH). Las ITS se propagan predominantemente por contacto sexual, incluidos el sexo vaginal, anal y oral. Algunas ITS también pueden transmitirse de la madre al hijo/hija durante el embarazo, el parto y la lactancia.

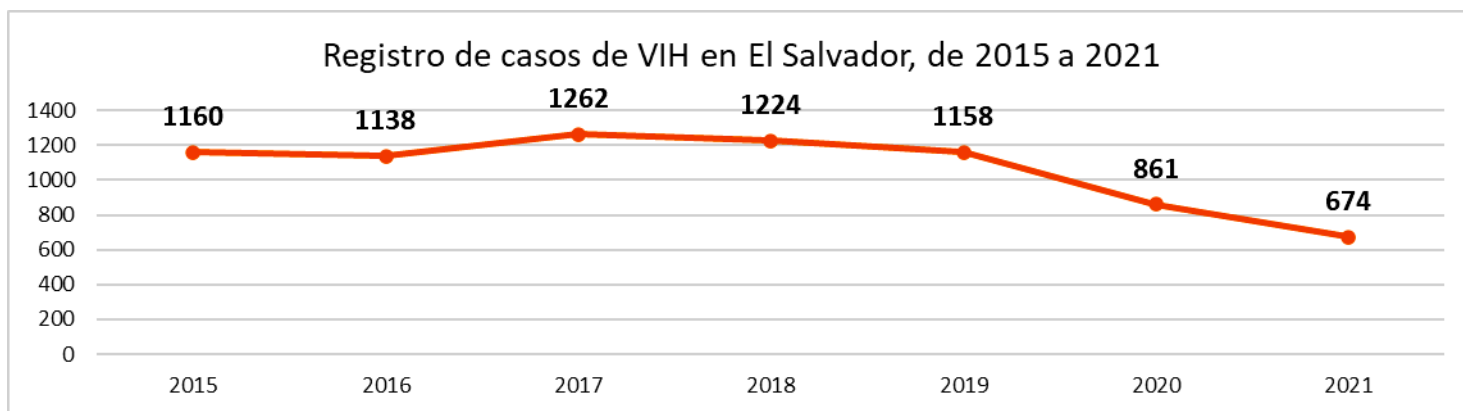
Una persona puede tener una ITS sin presentar síntomas. Las señales más habituales de las ITS son: flujo vaginal, secreción o ardor uretral en los hombres, úlceras genitales y dolor abdominal.

Edad	Frecuencia
0 – 12 años	298
13 – 17 años	888
18 – 30 años	7302
31 – 40 años	3195
41 – 50 años	2337
51 – 60 años	1058
Mayores de 61 años	532
<b>Total</b>	<b>15610</b>

Fuente: Tabla elaboración propia con datos estadísticos preliminares proporcionados a través de OIR MINSAL.

### ¿Cómo se comportó el VIH a lo largo del 2021 en El Salvador?

De enero a diciembre de 2021, el MINSAL detectó **674 casos nuevos** del virus de la inmunodeficiencia



Fuente: Gráfico elaboración propia con datos estadísticos recuperados del sistema único de información en salud de El Salvador.

El VIH puede diagnosticarse mediante pruebas de diagnóstico rápido que ofrecen resultados el mismo día. Esto facilita el diagnóstico precoz y la vinculación con el tratamiento y la atención oportuna. Es importante tener en cuenta que las personas con VIH que reciben tratamiento antirretroví-

ral (TAR) y han suprimido la carga viral no transmiten el VIH a sus parejas sexuales. El acceso temprano al TAR y el apoyo para continuar el tratamiento son cruciales para mejorar la salud de las personas con el VIH y prevenir la transmisión del virus.

Los casos de VIH en El Salvador incrementan conforme aumentan los años de vida y disminuye el número en personas mayores de los 40 años. Uno de los rangos frecuentes son jóvenes entre 20 y 24 años. Por grupos de edad, el 1.12% (214) son niños y niñas menores de 14, mientras que 4.45% (849) son adolescentes. El gru-



Fuente: Gráfico elaboración propia con datos estadísticos recuperados del sistema único de información en salud de El Salvador.

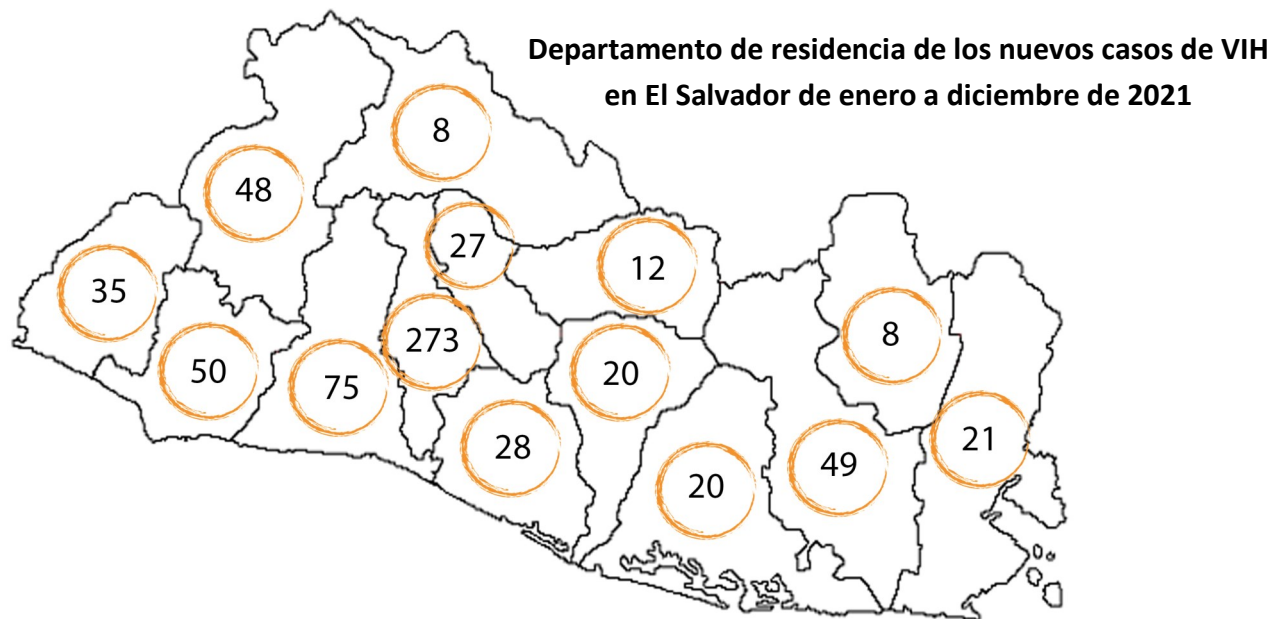
Frente a estos nuevos casos diagnosticados en 2021 en el país, se registraron **464 decesos por el VIH: 340 pertenecen a hombres y 124 muertes a mujeres que lo padecían.**

Sobre los departamentos que más casos nuevos son San Salvador (273) y La Libertad (75).

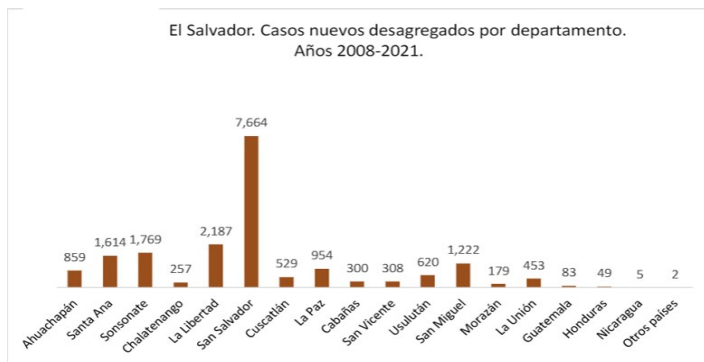
Departamento de residencia de los nuevos casos de VIH diagnosticados en El Salvador, de enero a diciembre 2021			
Departamento	Frecuencia	Departamento	Frecuencia
Ahuachapán	35	Morazán	8
Cabañas	12	San Miguel	49
Chalatenango	8	San Salvador	273
Cuscatlán	27	San Vicente	20
La Libertad	75	Santa Ana	48
La Paz	28	Sonsonate	50
La Unión	21	Usulután	20
<b>Total: 674</b>			

Fuente: Tabla elaboración propia con datos recuperados del sistema de información en salud





Fuente: Gráfico elaboración propia con datos estadísticos recuperados del sistema único de información en salud de El Salvador.



A lo largo de los años se observa que sigue siendo San Salvador, el departamento donde se registran más casos, triplicando al segundo departamento que lidera estos datos, como el caso de La Libertad.

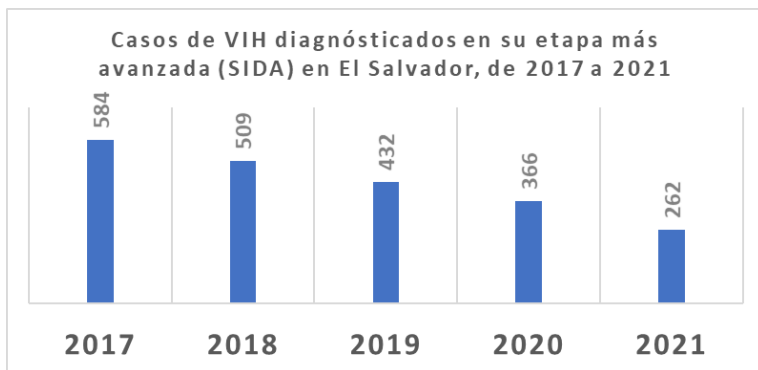
es necesario fortalecer los mecanismos de acceso a la salud para que estos casos puedan ser detectados oportunamente y no hasta situaciones cuando la salud corra más complicaciones.

### Sobre el SIDA

Es necesario afirmar que no es lo mismo tener VIH que tener sida, el SIDA significa Síndrome de Inmuno Deficiencia Adquirida, el cual aparece cuando la infección por el VIH está en su estado más avanzado, habiendo causado un grave deterioro del sistema inmune. Los antirretrovirales pueden controlar la replicación del VIH, logrando que la infección no derive en sida.

El síndrome (conjunto de síntomas) aparece cuando el VIH debilita las defensas del cuerpo.

**Sobre los nuevos 674 casos de VIH, 262 casos han sido diagnosticados ya en su etapa más complicada, es decir, con SIDA.** Estos datos, al igual que los anteriores se han dirigido a la baja, pero



Fuente: Gráfico elaboración propia con datos estadísticos recuperados del sistema único de información en salud de El Salvador.

## Situación del cáncer en El Salvador, 2021

Aunque el cáncer es una enfermedad que puede ser tratable si es descubierta a tiempo, persisten obstáculos para detectar oportunamente esta enfermedad en las diferentes localidades del cuerpo en donde puede desarrollarse la afectación.

### Cáncer de cérvix:

Según la ficha técnica sobre la prevención de cáncer cérvico uterino, este es un tumor maligno que se desarrolla en las células del cuello uterino, con capacidad de invadir los tejidos periféricos sanos y de alcanzar órganos a distancia. Dentro de las causas de este tipo de cáncer se encuentra principalmente la infección por Virus del Papiloma Humano (VPH) que la mayoría de la población adquiere en alguna etapa de su vida.

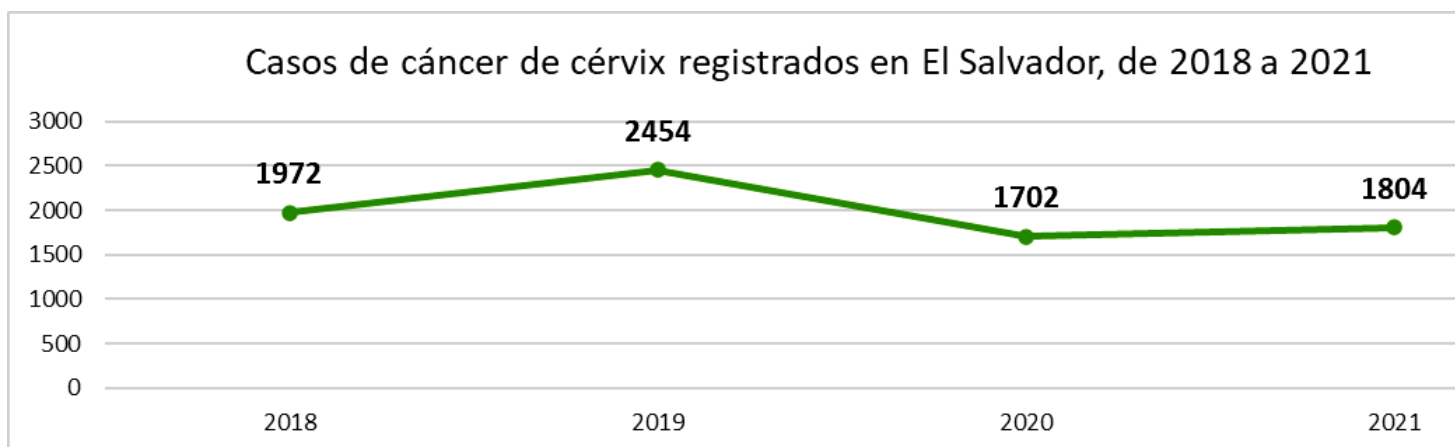
El cáncer de cérvix presenta un aumento en los últimos años; por ejemplo, en 2018 se registraron 1972 casos de diagnósticos nuevos, en 2019 la cifra ascendió a 2454, esta cifra cayó en 2020 a 1702 debido a la situación del acceso a la salud en medio del surgimiento de la pandemia por el covid-19.

A continuación se presentan datos concernientes a cinco diferentes tipos de cáncer: de cérvix, mama, próstata, pulmonar y gástrico.

Sin embargo, de enero a diciembre de 2021 se registraron **1804** casos de cáncer de cérvix en el país.

Edad de las mujeres diagnosticadas con cáncer de cérvix	Frecuencia	Porcentaje
0 a 12 años	1	0.05%
13 a 17 años	2	0.11%
18 a 30 años	77	4.27%
31 a 40 años	241	13.36%
41 a 50 años	531	29.43%
51 a 60 años	475	26.33%
60 años o más	477	26.44%
<b>Total</b>	<b>1804</b>	<b>99.99%</b>

Fuente: Eelaboración propia con datos preliminares de OIR MINSAL



### Cáncer de mama:

En el país, la detección del cáncer de mama aumentó desde 2018, cuando se diagnosticaron 1731 casos. En 2019 la cifra ascendió a 1951 casos. Para el 2020 hubo una reducción a 1460 diagnósticos nuevos; sin embargo, de enero a diciembre de 2021 se han diagnosticado 2223 casos nuevos.

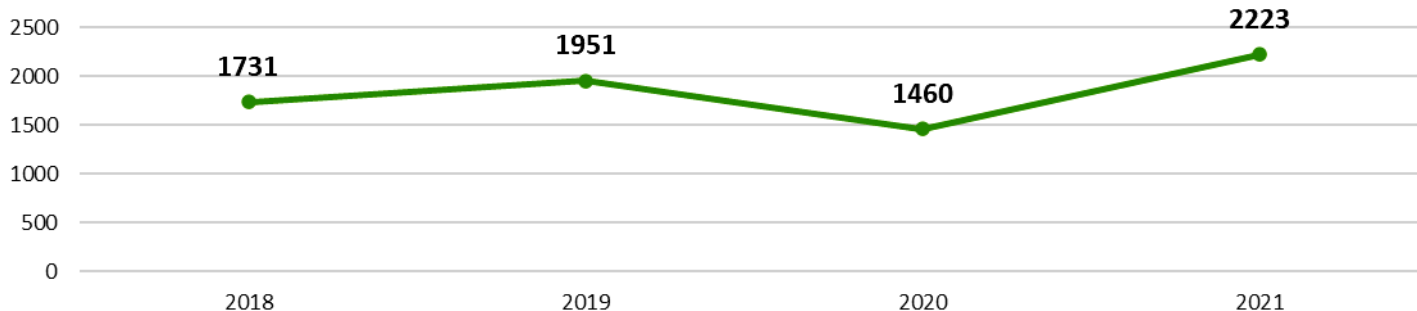
El cáncer de mama en hombres es una enfermedad poco frecuente. Menos del 1 % de todos los casos de cáncer de mama se producen

en hombres. Prueba de ello, es que solo 58 casos de este tipo de cáncer pertenecían a hombres.

Edad de las mujeres diagnosticadas con cáncer de mama	Frecuencia	Porcentaje
0 a 12 años	2	0.1%
13 a 17 años	4	0.2%
18 a 30 años	72	3.3%
31 a 40 años	186	8.6%
41 a 50 años	570	26.3%
51 a 60 años	570	26.3%
60 años o más	761	35.1%
<b>Total</b>	<b>2165</b>	<b>99.9%</b>

Fuente: Tabla elaboración propia con datos preliminares de OIR MINSAL.

Casos de cáncer de mama registrados en El Salvador, de 2018 a 2021



Fuente: Gráfico elaboración propia con datos estadísticos preliminares proporcionados a través de OIR MINSAL.

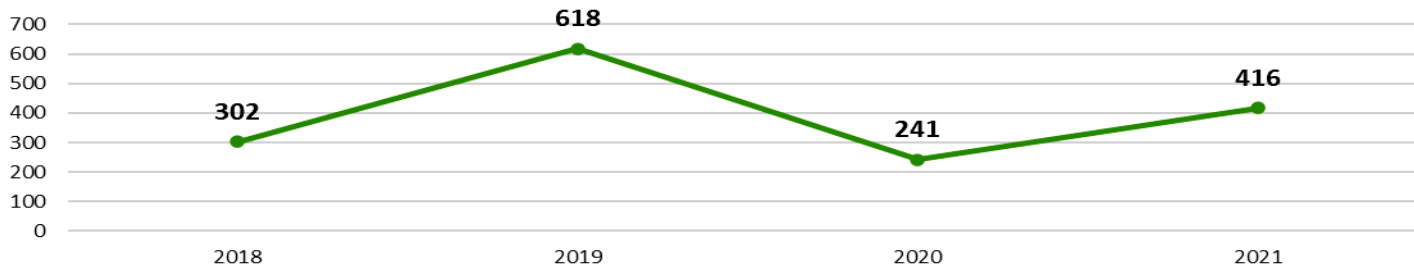
### Cáncer de próstata

En El Salvador, el cáncer de próstata también presentado aumento en las consultas de diagnóstico desde 2018, cuando se registraron 302 casos nuevos; en 2019 esta cantidad se duplicó a 618; nuevamente en 2020 se redujo a 241 debido al mismo contexto de la pandemia por el covid-19. De enero a diciembre se reportaron 416 casos nuevos de este tipo de cáncer.

Edad de los hombres diagnosticados con cáncer de próstata	Frecuencia	Porcentaje
18 a 30 años	3	3%
31 a 40 años	5	5%
41 a 50 años	17	17%
51 a 60 años	27	28%
60 años o más	46	47%
<b>Total</b>	<b>98</b>	<b>100%</b>

Fuente: Tabla elaboración propia con datos preliminares de OIR MINSAL.

Casos de cáncer de próstata registrados en El Salvador, de 2018 a 2021



Fuente: Gráfico elaboración propia con datos estadísticos preliminares proporcionados a través de OIR MINSAL.