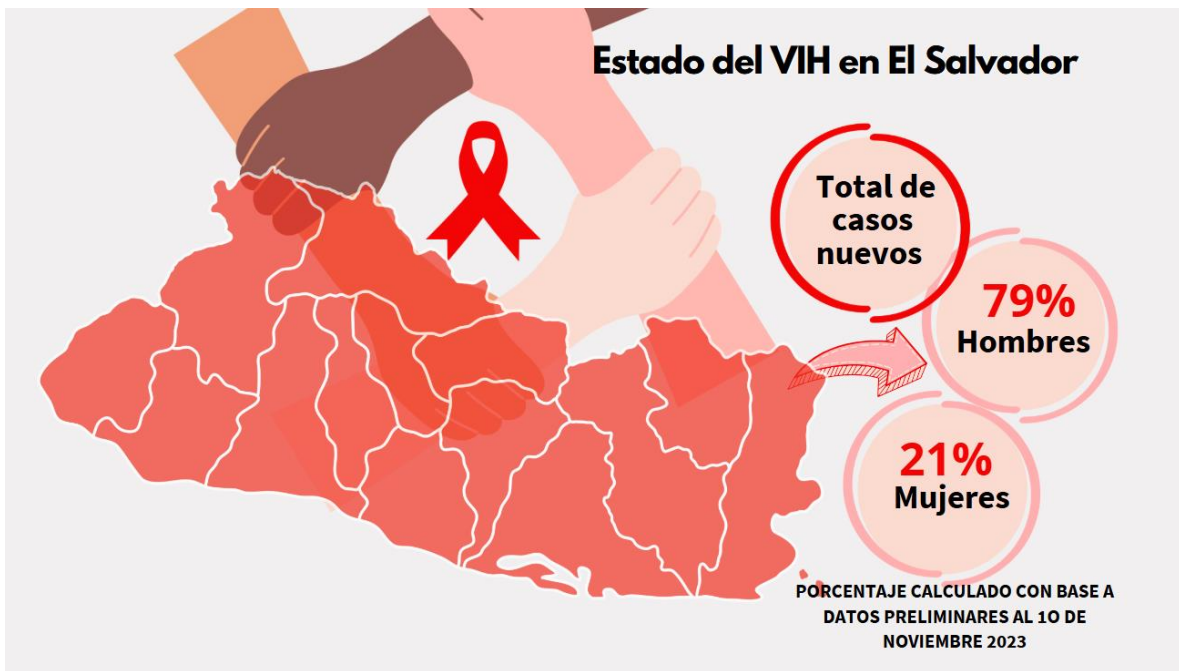


## Casos nuevos de VIH en El Salvador al cierre de 2023

En El Salvador, se reporta a nivel nacional, desde 1984 a diciembre del año 2023, un acumulado de 41,618 casos de VIH notificados, de los cuales según el dato histórico el 40 % se encuentran en fase de VIH avanzando o Sida.

Según el informe Medición del Gasto en Sida El Salvador, año 2023<sup>1</sup>, elaborado por el MINSAL, en mayo 2024, se registraron 946 casos nuevos de VIH; el mayor número de casos está en el área urbana con el 72% y 28% en el área rural.

No se conoció el dato desagregado por sexo al cierre del año, pero datos preliminares al 10 noviembre cuando se contabilizaron 884 casos, reflejan que el 21% eran mujeres y el 79% en hombres.



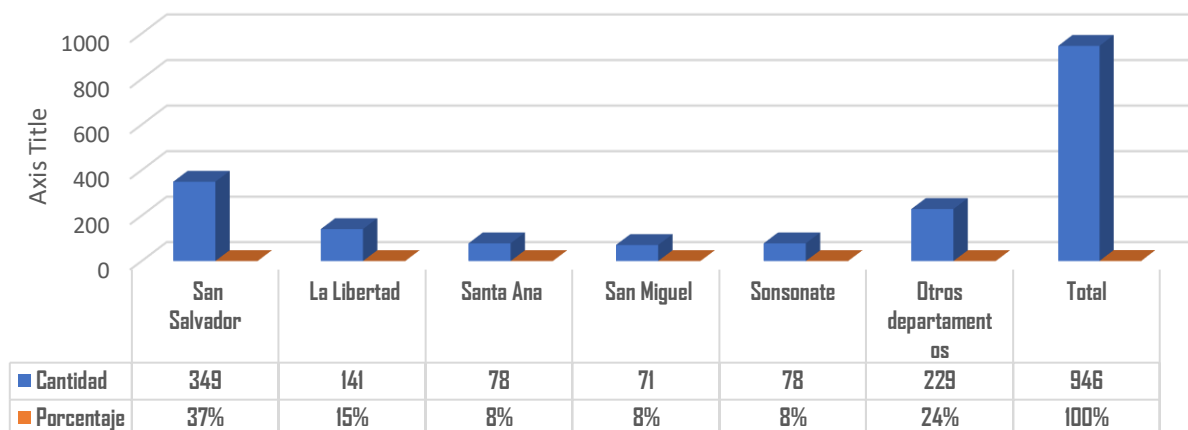
Elaboración propia del Observatorio de Derechos Sexuales y Derechos Reproductivos

### Cinco departamentos suman el 76 % de casos

Por departamento, San Salvador representa el 37% (349); seguido de La Libertad con 15 % (141), Sonsonate 8 % (78), Santa Ana 8 % (78) y San Miguel 8 % (71). Según datos del MINSAL, a través de los años, la principal carga de casos de VIH se mantiene en los mismos 5 departamentos, reflejando que el 24 % de personas con VIH se distribuye en el resto de los departamentos de El Salvador.

<sup>1</sup> <https://mcpelsalvador.org.sv/wp-content/uploads/2024/10/MEGAS-2023-FINALXXIII.pdf>

El Salvador. Casos nuevos VIH año 2023



Elaboración propia del Observatorio de Derechos Sexuales y Derechos Reproductivos, con datos del MINSAL.

El mayor porcentaje de los casos diagnosticados por el MINSAL fueron realizados en los hospitales con el 42%, seguido de las clínicas de Vigilancia Centinela para las ITS (VICITS) con el 13%, las Unidades de Salud con el 9%, amigables 5.0% el resto por hospitales privados y en centros penales 3% y hospitales privados el 1% y por el ISSS fue de 20%.

La tendencia es a la baja de casos de VIH en El Salvador ya que de 6 casos diarios de VIH que se detectaban en el 2007, en la actualidad se reportan 3 casos diarios de VIH para el cierre del año 2023.

Según cifras informadas para el año 2023, hay una disminución en la tasa de 9 casos por 10, 000 habitantes. A través del tiempo se ha evidenciado que la mayor tasa de notificación de casos ha sido en el sexo masculino, siendo aproximadamente tres veces mayor que la tasa del sexo femenino.

Desde el año 2017 a 2020, la relación de casos nuevos entre hombre – mujer se mantuvo de 3 casos en hombres por cada mujer y desde el 2021 al 2023 ha incrementado a 4 hombres por cada mujer (razón de sexo H:M4:1). Para el MINSAL, este incremento se debe a la búsqueda de casos en los hombres con estrategias que se están implementando en los primeros niveles de atención, específicamente en las clínicas VICITS a las poblaciones de mayor riesgo.

De las personas diagnosticadas con VIH, para el año 2023, la población más afectada en el 83% se encontraba entre 20 y 59 años. El mayor número de casos se encontró con un 63.23 %, entre las edades de 20 a 49 años (786 casos), seguido de los grupos entre los 50 a 54 años con 5% (47) casos, el grupo de 55 a 59 años el 4% (35) y mayor o igual a 60 años 5 %

(45 casos). Históricamente la mayor notificación de casos de VIH se ha mantenido entre los rangos mencionados.

Para el año 2023 se contabilizaron 15,074 personas con terapia antirretroviral divididos en 9 829 hombres y 5 193 mujeres tanto del MINSAL como del ISSS.

De acuerdo al Informe Medición del Gasto en Sida El Salvador, año 2023, en ese año en el país se invirtió un total de \$ 66 677 905 dólares en las diferentes categorías programáticas de VIH. Las categorías en donde más se invirtió fueron: Atención más tratamiento con un porcentaje del 32%, Pruebas de detección de VIH y consejería el 28%, Prevención con un 27% y el resto de las categorías no sanitarias ocuparon el 13%

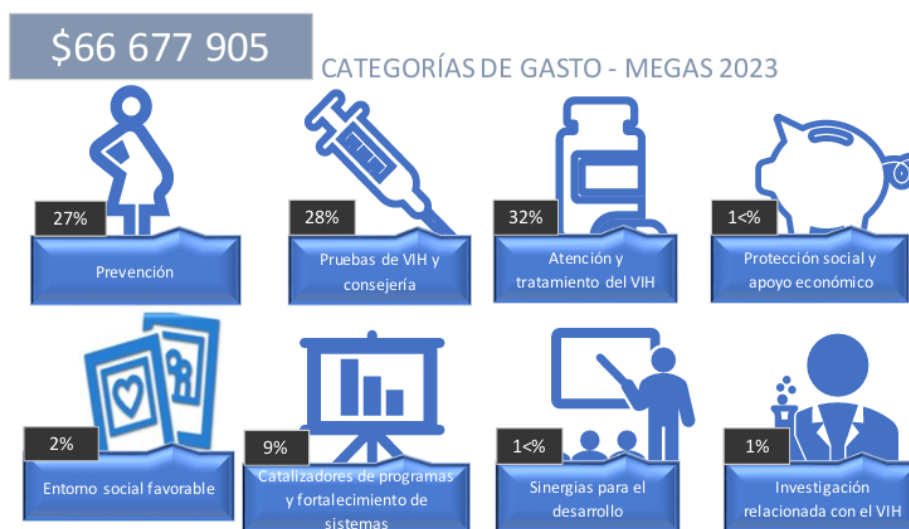


Figura 33. Distribución del gasto en VIH según categorías de gasto, El Salvador, año 2023.

Tomado del Informe Medición del Gasto en Sida, elaborado por el MINSAL, 2024.