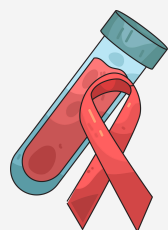
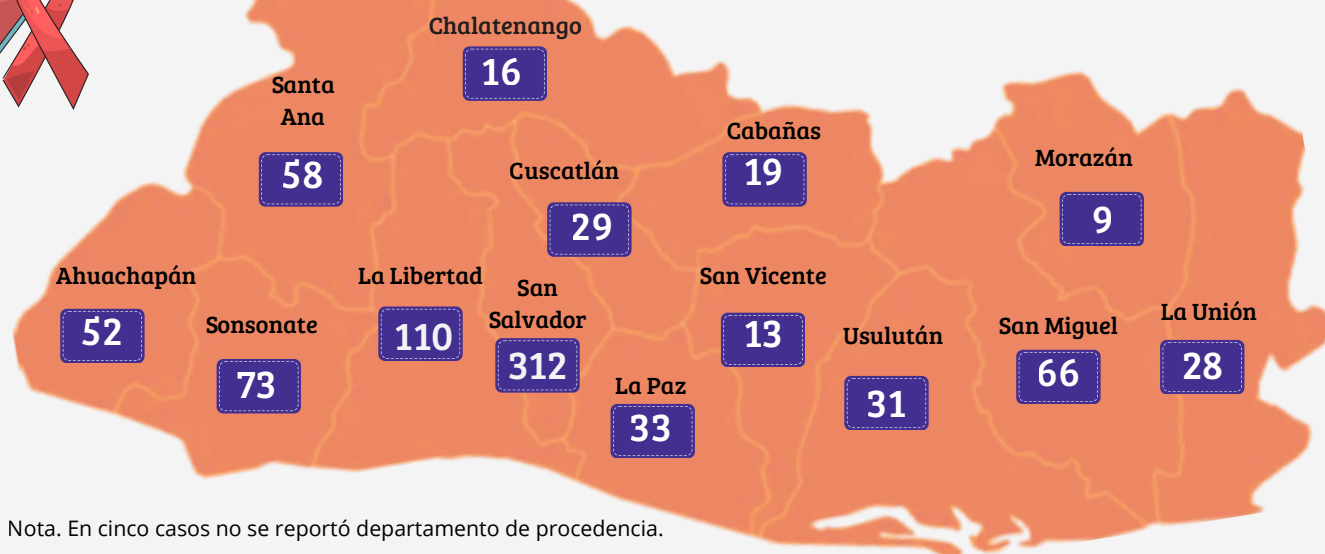


854 nuevos casos de VIH registrados en El Salvador, durante 2025

El Salvador. Casos nuevos de VIH registrados en el Ministerio de Salud, desagregados por departamento, período enero a diciembre 2025.



El 36.7% de nuevos casos de VIH detectados por el MINSAL, se registraron en el departamento de San Salvador.



Nota. En cinco casos no se reportó departamento de procedencia.

Fuente: Elaboración propia con datos del MINSAL- Boletín Epidemiológico 2026.

El virus de la inmunodeficiencia humana (VIH) afecta el sistema inmunitario, atacando los glóbulos blancos del cuerpo. Esto facilita el desarrollo de enfermedades como la tuberculosis, infecciones y algunos tipos de cáncer.

Se transmite a través de los fluidos corporales de una persona afectada, por ejemplo, la sangre, leche materna, semen y fluidos vaginales. También puede transmitirse de madre a hijo, durante el parto o la lactancia.

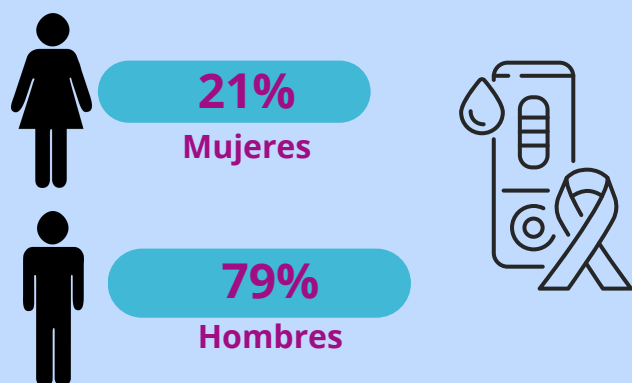
En El Salvador, según el Ministerio de Salud (MINSAL) registró 849 casos nuevos del virus de la inmunodeficiencia humana (VIH) durante el año 2025. El departamento con mayor número de casos fue san Salvador con el 36.7% (312), seguido por La Libertad con 13.0% (110) casos, Sonsonate con el 8.6% (73), San Miguel con 7.8% (66) y Santa Ana con 6.8% (58). (2)

Se aclara que la desagregación de casos por departamento refleja un total de 849 casos; sin embargo, al desagregar la información por grupo de edad, la cifra asciende a 854 casos, presentando una diferencia de cinco casos.

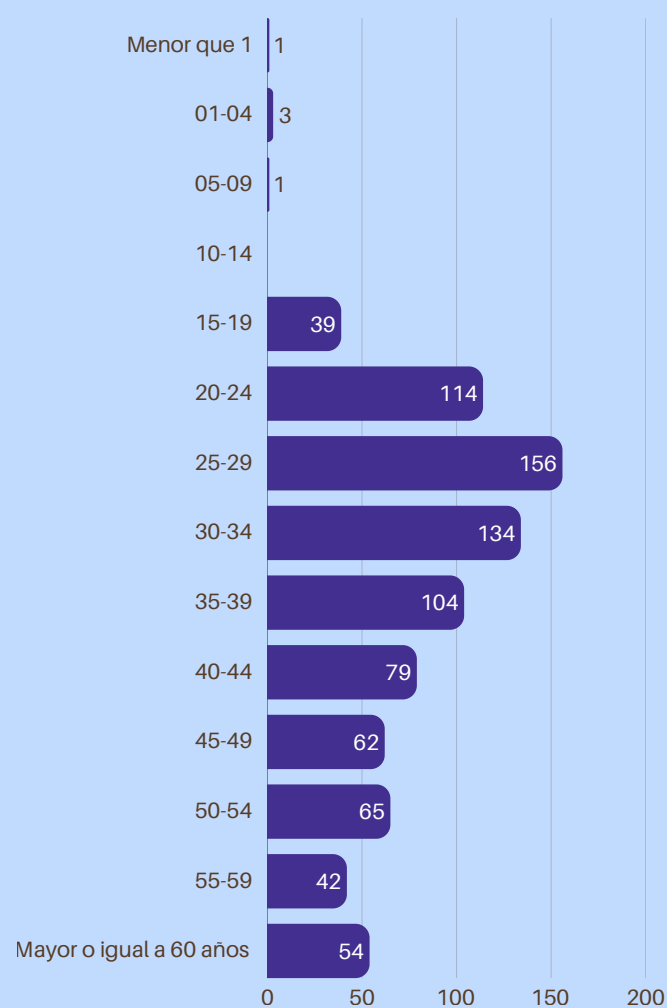
1. OMS. 2024. VIH y SIDA. <https://www.who.int/news-room/fact-sheets/detail/hiv-aids>

2.MINSAL. Boletín Epidemiológico 2026- VIH. <https://boletin.salud.gob.sv/superset/dashboard/2/?standalone=2>

El Salvador. Porcentaje de casos nuevos de VIH registrados en el MINSAL, desagregados por sexo, período enero a diciembre 2025.



El Salvador. Porcentaje de casos nuevos de VIH registrados en el MINSAL, desagregados por edad, período enero a diciembre 2025.



Fuente: Elaboración propia con datos del MINSAL-Boletín Epidemiológico 2026.

Se interpreta que la diferencia numérica entre los casos desagregados por edad y departamento, radica a que en cinco casos no se determinó el departamento de residencia de las personas diagnosticadas o eran extranjeras.

En cuanto al sexo de los casos nuevos identificados en 2025, el 21% corresponde a mujeres, mientras que el 79% a hombres, continuando la tendencia histórica que los hombres concentran mayor proporción de casos nuevos.

Al analizar la distribución por grupo etario, se identificaron cinco niños o niñas *de uno a nueve años*, mientras que en el grupo de 10 a 14 años no se registraron diagnósticos.

El 4.6% (39 casos) se registró en el grupo de edad 15-19 años. Y aproximadamente el 60% (508) de las personas diagnosticadas con VIH, rondaban entre los 20 a 39 años.

En este contexto, la prevención del VIH es fundamental. Por ello, es preciso fortalecer las campañas informativas, facilitar el acceso a pruebas de detección de vih de manera gratuita, promoción y acceso al uso correcto de preservativos masculinos o femeninos durante las relaciones sexuales, detección y tratamiento oportuno de infecciones de transmisión sexual, y acceso a servicios de intervención preventiva como la Profilaxis Preexposición (PrEP) para personas en riesgo de contraerlo.

La PrEP es un medicamento oral contra el VIH recomendadas para personas seronegativas, reduce un 99% el riesgo de contraer la infección causada por el virus a través de las relaciones sexuales y un 74%, como mínimo, el riesgo causado por el uso de drogas inyectables (3).